

AJUNTAMENT D'ESPORLES



ADAPTACIÓ DEL PGOU AL PTI

DOCUMENT D'AVANÇ

Novembre 2008

MEMÒRIA INFORMATIVA

TAULA DE CONTINGUT

I. ANÀLISI DEL MUNICIPI	4
1. Introducció	4
2. Medi físic - natural	5
2.1 Medi físic	5
2.1.1 Fisiografia	5
2.1.2 Geologia	5
2.1.3 Hidrologia superficial i subterrània	7
2.1.4 Climatologia	8
2.1.5 Riscos	11
2.2 Comunitat natural	11
2.2.1 Vegetació	11
2.2.2 Fauna	18
2.3 Espais Naturals Protegits	24
2.3.1 Xarxa Natura	24
2.3.2 Llei d'Espais Naturals de les Illes Balears	25
2.3.3 PORN de la Serra de Tramuntana	26
3 Paisatge i ocupació del sòl	26
3.1 Paisatge	26
3.1.1 Unitat Paisatgística 1: Serra Nord	26
3.1.2 Unitat Paisatgística 4: Badia de Palma	27
3.2 Usos del sòl	28
3.2.1 Cobertura artificial	28
3.2.2 Cobertura agrícola	28
3.2.3 Cobertura natural	29
4 Activitats econòmiques i població	30
4.1 Demografia	30

4.1.1	Evolució de la població	30
4.1.2	Estructura de la població	31
4.1.3	Creixement vegetatiu:	32
4.1.4	Migració	32
4.2	Activitats econòmiques	34
4.2.1	Població activa	36
4.2.2	Sectors econòmics	38
4.3	Habitatge	40
5	Infraestructures i equipaments	41
5.1	El sistema viari	41
5.1.1	La xarxa viària	41
5.1.2	Xarxa viària interior	42
5.1.3	Transport col·lectiu	42
5.1.4	Les infraestructures per a l'aparcament de visitants i residents.	43
5.2	Les infraestructures urbanes bàsiques	43
5.2.1	L'abastiment d'aigua.	43
5.2.2	Les infraestructures de sanejament i depuració.	44
5.2.3	Les infraestructures per a l'energia elèctrica	45
5.2.4	Recollida de residus	45
5.3	Equipaments	45
5.3.1	Docent	45
5.3.2	Sanitari	46
5.3.3	Serveis Socials	46
5.3.4	Esportiu	47
5.3.5	Cultural	48
5.3.6	Altres	48
6	Patrimoni	48
6.1	Urbà	49
6.2	Rural	51
7	Planejament	56
7.1	Antecedents de planejament	56
II. DIAGNOSI PER SUBSISTEMES		57
8	Subsistema físic-natural	57
9	Paisatge i ocupació del sòl	57
10	Activitats econòmiques i població	57
11	Planejament territorial i urbanístic	58

DOCUMENTACIÓ GRÀFICA

Mi01	Hipsometria i hidrologia	1/15.000
Mi02	Pendants	1/15.000
Mi03	Usos del Sòl	1/15.000
Mi04	Geologia	1/15.000
Mi05	Paisatge	1/15.000
Mi06	Anàlisi d'altures a sòl urbà	1/3.000
Mi07	Anàlisi del parcel·lari urbà	1/3.000
Mi08	Anàlisi del parcel·lari rústic	1/15.000
Mi09	Xarxa aigua potable	1/3.000
Mi10	Xarxa de sanejament	1/3.000
Mi11	Xarxa de pluvials	1/3.000
M12	Catàleg de patrimoni	1/15.000

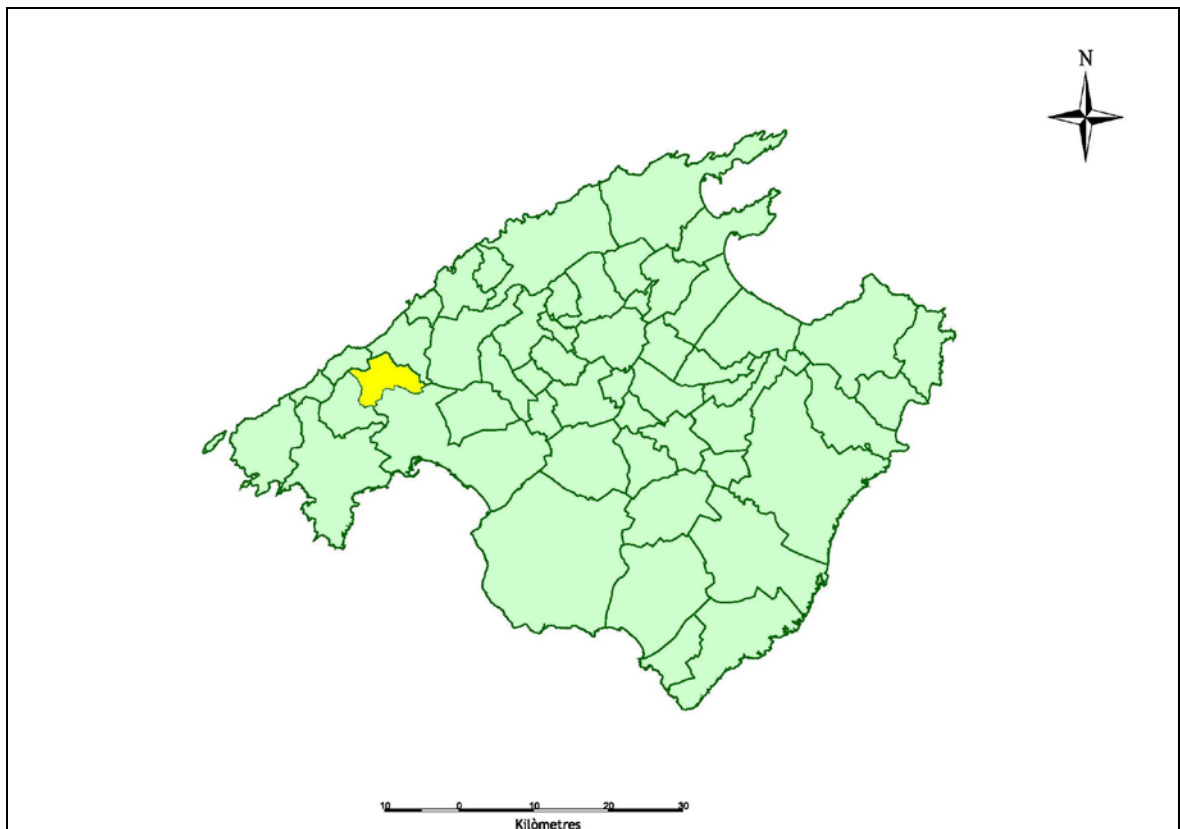
MEMÒRIA INFORMATIVA

I. ANÀLISI DEL MUNICIPI

1. Introducció

El municipi d'Esporles es troba en la part sud de la Serra de Tramuntana en la vessant oriental. Limita al sud-est amb Palma, al sud-oest amb Puigpunyent, al nord-oest amb Banyalbufar i al nord amb Valldemossa. Té una superfície total de 35,26 kilòmetres quadrats. La seva localització en la Serra de Tramuntana fa que tingui una mitjana d'altitud de 334 metres.

IMATGE 1: LOCALITZACIÓ



En quant a la població, a data de 1 de gener de 2007 tenia **4.640 habitants**, dels quals 2.310 són homes i 2.330 són dones. Això fa que el municipi tingui una densitat aproximada de 131 habitants per km².

Aquesta població es concentra a les següents entitats de població : Esporles (3.566) i s'Esgleieta (42), la resta viu disseminada pel territori.

2. Medi físic - natural

2.1 Medi físic

La localització del municipi en la Serra de Tramuntana el caracteritza físicament, geològicament, hidrològicament, climatològicament, ...

2.1.1 Fisiografia

El municipi d'Esporles físicament és una vall entre muntanyes. Aquesta característica fa que pràcticament tot el municipi rebassi els 100 metres d'alçada. La cota més alta és troba en la vessant oriental de la mola Planícia (al oest del municipi), on arriba als 890 metres.

Segons la pendent el municipi es pot dividir en diferents parts. La primera és la zona muntanyenca amb una forta pendent cap a la vall (> 40 %), en la que abunden precipicis. La segona part és la vall amb pendents mitjanes (20-40%) que es suavitzen en apropar-se a la plana de Palma (10-20%). La part plana es centra en el pla de s'Esgleieta, en els fons de les valls i als cims de les moles.

Elements fisiogràfics

Orogràficament destaquen els següents elements: el coll d'en Claret (500m), el moletó de Son Cabaspre (595m), la mola de Son Pacs (600m), la vessant oriental de la mola de Planícia, el moletó de sa Granja (400), les serres de Son Bauçà, la mola de Sarrià (494m), sa Fita del Ram (833m), la plana de s'Esgleieta, els altiplans de na Ferrana i de l'ermita de Maritela (460m), la vall Superna, la coma d'en Llobera i el comellar des Mal Cuiat.

2.1.2 Geologia

Geològicament l'illa de Mallorca es divideix en 3 àrees diferents:

1. La serra de Tramuntana, a on es localitza el principal relleu de l'illa. Està compost per materials que van des de el triàsic fins el miocè mitjà.
2. La serra de Llevant, al est de l'illa. És molt semblant al altre relleu, però amb absència de del cretaci superior i manifesta una menor linearitat i continuïtat en les seves estructures.
3. La zona central o pla, ocupada principalment per dipòsits terciaris postorogènics i quaternaris, entres els que afloren algunes "illes" de terrenys mesozoics i terciaris afectats per les estructures alpines.

El municipi d'Esporles es troba dins la primera zona geològica. Segons el mapa geològic elaborat pe l'*Instituto Técnico Geominero de España* els materials que és poden trobar al municipi són:

Triàsic

- **Dolomies, bretxes dolomítiques i lutites, fàcies Muschelkalk (4):** Materials dipositats en una plataforma somera d'ambient intermareal. Es poden subdividir en quatre trams litològics diferenciats.
- **Lutites, arenisques, gresos, i roques volcàniques, fàcies Keuper (1 i 3):** En conjunt es una sèrie principalment volcànica (60% en volum) amb materials efusius bàsics des de col·lades fins productes piroclàstics. Es troba molt tectonitzada.

Triàsic superior i Juràssic

- **Dolomies taulades, margues i argiles, bretxes i carnioles, Rethiense (4):** Generalment van associades a les fàcies de Keuper i es troben per damunt d'aquestes. Es dipositaren en una plataforma somera en ambient litoral amb domini de planes de mareas.

Juràssic

- **Calcàries i dolomies tabulades, margues i arenisques, bretxes calcodolítiques en la base, Lias (4):** Són la culminació del relleu estant per damunt dels dos anteriors materials. Són dipòsits originats en una plataforma oberta a la que arriben material continental que la marea els redistribueix.
- **Margues i calcàries amb sílex, calcàries noduloses i "falses bretxes", Dogger-Malm (3).**

Terciari

- **Conglomerats, argiles, llims i calcàries, Oligocè superior - Aquitense (5):** Els materials es varen dipositar en un ambient fluvial de rius anastomosats amb episodis palustres.
- **Margues i arenisques, Burdigaliense superior - Langhiense (6):** En conjunt es varen formar en una ambient de ventall submarí que evoluciona en la vertical a fàcies més distals. Les direccions de les paleocorrents i la naturalesa dels aportes senyalen l'existència d'una plataforma situada cap el sud i en règim d'instabilitat geològica.
- **Conglomerats, Pliocè (7):** Se li atribueix una edat pliocena, sense base paleontològica i representaria els equivalents fluvials a les fàcies marines del pliocè.

Quaternari

- **Col·luvials de còdols amb matriu llimosa-arcil·losa, Holocè (8):** Corresponen a dipòsits de dejecció de torrents i rebles de vessants.

- **Limolites i argiles vermelles amb còdols de calcàries, Holocè (9):** Dipòsits d'origen el·luvial i al·luvial .
- **Llims i arenas amb grava, Holocè (9):** S'inclou en aquest apartat els sediments al·luvials dipositats en els valls dels rius existents.
- **Graves, llims i argiles, Holocè:** Dipòsits de poca extensió difícilment classificables.

2.1.3 Hidrologia superficial i subterrània

2.1.3.1 Superficial

Els torrents del municipi desemboquen principalment en la badia de Palma. L'orientació d'ells és cap l'est i el sud-est. Aquesta estructura és derivada de la direcció de la Serra de Tramuntana que va del nord-est cap el sud-oest, fent que els torrents vagin perpendiculars a aquesta inclinació .

Esporles només té un torrent d'importància: el **Torrent d'Esporles**, que aglutina la major part de les aigües superficials. La seva conca hidrogràfica ocupa pràcticament tot el municipi. Neix als penya-segats des Puntals (Puigpunyent) i rep les aportacions dels torrents de Son Dameto i de na Sastre i ja fora del municipi, a prop de s'Esgleieta, rep l'aigua del torrent de Valldemossa.

A la part occidental del municipi s'ha de destacar una sèrie de torrents tributaris al torrent de la Riera i el torrent de na Bàrbara que neix al municipi.

Fonts

Al municipi existeix 19 fonts, la més important és la font Major, catalogada com a Lloc d'interès Científic pel PORN de la Serra de Tramuntana. Altres importants són: font na Bastera, font des Bosc i font de Dalt que tenen una categoria de conservació baixa, amb un interès naturalístic limitat.

2.1.3.2 Subterrània

Un aspecte molt important alhora de definir la hidrologia subterrània és el grau de permeabilitat dels materials. Segons la cartografia del IGME: Els materials del Triàsic Superior- Juràssic mitjà (Dogger) formats per dolomies, bretxes dolomítiques, canrioles i calcàries en bancs tenen una permeabilitat alta. Els materials quaternaris formats per graves, arenas, argiles i llims es poden subdividir en dos tipus segons la seva permeabilitat: els peus de muntanya tenen una permeabilitat alta mentre que els que es localitzen en el fons de la vall d'Esporles tenen una permeabilitat molt alta. Només queda enunciar que les dolomies calcàries i margues (F. Muschelkalk) del triàsic medi tenen una permeabilitat mitja i les argiles abigarrades i gresos del triàsic tenen una permeabilitat molt baixa.

El Pla hidrològic de les Illes Balears divideix l'illa de Mallorca en 21 unitats hidrogeològiques. El municipi d'Esporles es troba englobada per dues unitats hidrològiques, la que ocupa pràcticament tota la superfície del municipi s'anomena

Fonts (391 km² total) i la segona es diu **Deià** (391 km² total). Totes dues unitats es troben englobades dins la Serra de Tramuntana, que geològicament és molt complexa amb abundants falles i encavalcaments.

Ses Fonts

El **Pla Hidrològic de les Illes Balears**, indica que l'aquífer de **ses Fonts** té una superfície permeable total de 56 km² dels 119 km² que ho conformen i té una infiltració mitjana del 30%. A partir de la precipitació mitja a la zona (714 mm/any), s'ha calculat la recàrrega de l'aquífer per aquest motiu en 12 hm³/any. Però també s'ha de comptar amb la recàrrega per reg (0,1 hm³/any), infiltracions d'aigües residuals (0,2 hm³/any) i pèrdues de la xarxa (0,1 hm³/any).

S'extrau aproximadament de l'aquífer uns **8 hm³**, essent el segon en aportacions de la Serra de Tramuntana. Aquesta xifra es reparteix equitativament entre l'abastiment (7,3 hm³/any) i el reg (0,7 hm³/any). Altres pèrdues d'aigua són cap a les fonts i torrents (2,5 hm³/any) i cap a altres unitats hidrogràfiques (1,5 hm³/any).

Deià

El **Pla Hidrològic de les Illes Balears**, indica que l'aquífer de **Deià** té una superfície permeable total de 20 km² dels 74 km² que ho conformen i té una infiltració mitjana del 25%. A partir de la precipitació mitja a la zona (777 mm/any), s'ha calculat la recàrrega de l'aquífer per aquest motiu en 3,9 hm³/any. Però també s'ha de comptar amb la recàrrega per reg (0,1 hm³/any).

S'extrau aproximadament de l'aquífer uns **0,8 hm³**, essent el segon en menors aportacions de la Serra de Tramuntana. Aquesta xifra es reparteix entre l'abastiment (0,1/any) i el reg (0,7 hm³/any). Altres pèrdues d'aigua són cap al aquífer de les fonts i torrents (2,9 hm³/any) i cap la mar (0,3 hm³/any).

2.1.4 Climatologia

El clima de Mallorca, i per tant el d'Esporles, és **típicament mediterrani**. Aquest es caracteritza pels hiverns relativament humits i estius secs. Les masses d'aire que deixen pluges són de tipus tropical marítim i polar marítim, essent aquestes últimes les que deixen un major nombre de precipitacions, principalment durant la tardor i la primavera. L'època estival està dominada per anticiclons subtropicals, fent que sigui una estació àrida. La temperatura és suau tot l'any amb una amplitud tèrmica anual d'uns 14°C. Però tot i així s'ha de tenir en compte un factor molt important: la muntanya. Esporles es situa en una vall entre muntanyes i això afecta al clima, les pluges són més abundants i les temperatures són més fredes que a la resta de l'illa.

Per desenvolupar els següents punts s'han agafat només les dades de precipitació relatives a les estacions d'es Verger (X:463.30 km, Y:4388.00 km, z=375 m) i d'Esporles (X:464.10 km, Y:4390.90 km, Z:180 m). En el cas de les temperatures només s'han agafat les des Verger. Per aconseguir els valors de referència s'ha realitzat una mitjana dels últims 10 anys d'aquestes dues estacions. En el cas de registre nul la dada no ha estat comptada.

2.1.4.1 Precipitacions

Es veu clarament, a la taula posterior, les variacions de precipitació als diferents mesos. L'època de majors pluges és a la tardor, derivat de l'acumulació d'aigua a l'aire durant l'estiu. El mes amb major pluja és novembre, amb 104,75 mm de mitjana. L'estiu, en canvi, és un període d'aridesa i sequera, essent el mes amb manco pluja juliol amb 6,30 mm de mitjana.

Si, a més, s'observa la taula de temperatures es pot veure que les temperatures mínimes no solen baixar dels 5 graus, pel que les precipitacions són principalment en forma de pluja i no de neu, essent aquestes relegades als cims de les muntanyes i amb aparicions ocasionals a la resta del municipi.

TAULA 1: PRECIPITACIÓ

Mes	Precipitació mitjana
Gener	55,55
Febrer	46
Març	35,3
Abril	48,5
Maig	56,3
Juny	14,45
Juliol	6,3
Agost	35,65
Setembre	78,3
Octubre	83
Novembre	104,75
Desembre	91,05
Total anual	655,15

Font: Agència Meteorològica Nacional. <http://www.aemet.es>

2.1.4.2 Temperatures

TAULA 2: TEMPERATURA

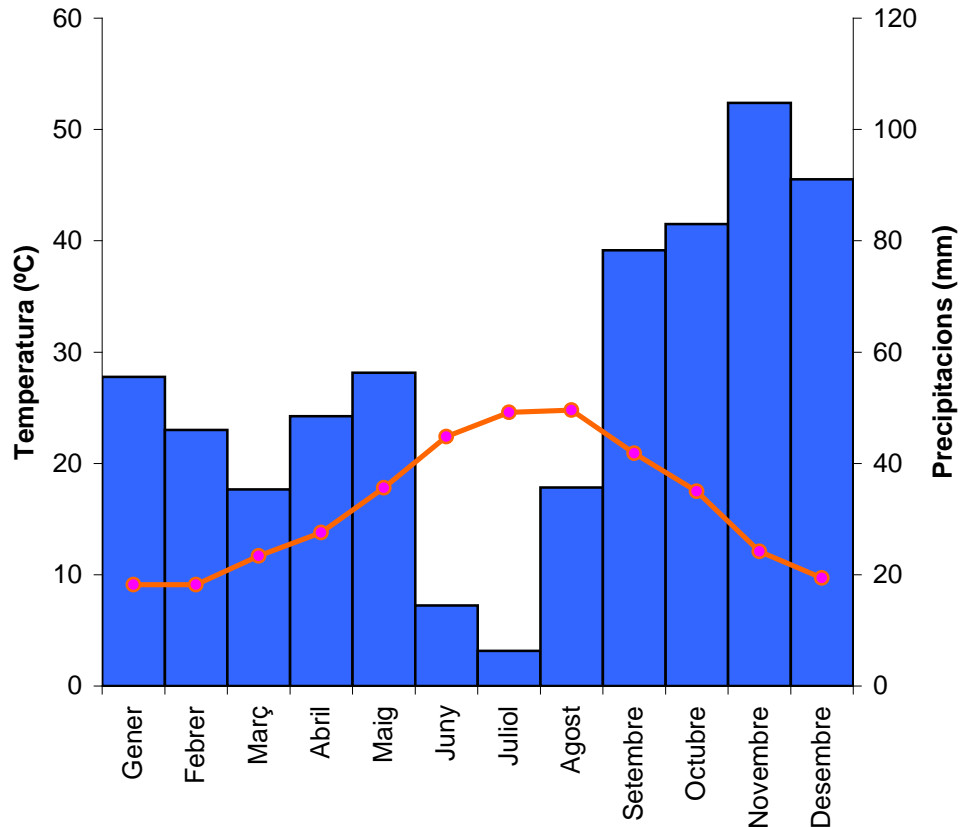
	Temperatura mitjana mensual	Mitjana mensual de la temperatura màxima	Mitjana mensual de la temperatura mínima
Gener	9.1	12.2	5.9
Febrer	9.1	12.6	5.6
Març	11.7	16.0	7.4
Abril	13.8	18.5	9.0
Maig	17.8	23.1	12.5
Juny	22.4	28.5	16.3
Juliol	24.6	30.5	18.8
Agost	24.8	30.3	19.2
Setembre	20.9	25.4	16.4
Octubre	17.5	21.1	13.8
Novembre	12.1	15.1	9.1
Desembre	9.7	12.6	6.8
Mitjana anual	16.1	20.5	11.7

Font: Agència Meteorològica Nacional. <http://www.aemet.es>

Tal i com s'observa a la taula precedent, les temperatures mitjanes més altes s'originen als mesos d'estiu, essent el mes més càlid Agost amb 24,8 °C de temperatura mitjana i 30,3 °C de mitjana màxima mensual. En canvi, les temperatures mínimes son durant l'hivern, essent els mesos més freds Gener i Febrer amb una temperatura mitjana de 9,1 °C i una temperatura mínima mitjana mensual de 5,9 °C i 5,6 °C respectivament.

2.1.4.3 Climograma

GRÀFIC 1: CLIMOGRAMA (Maó 1971-2000)



Font: Agència Meteorològica Nacional. <http://www.aemet.es>

Tal i com es veu al climograma als mesos d'estiu de Juny, Juliol i agost, destaca pel **dèficit hídric**, amb una temperatura que no arriba als 25 °C i molt poca precipitació, que no supera els 40 mm. En canvi, els mesos de tardor - hivern destaquen pel seu **superàvit hídric**, les temperatures baixen fins els 9 °C i, en canvi, les precipitacions pugen fins els 104mm. En aquest climograma es veu que el clima està molt afectat per l'orografia, plou més i té les temperatures més baixes que a la resta de l'illa.

2.1.4.4 Vents

Segons l'agenda Local 21 els vents predominants que hi ha al municipi són: durant els mesos d'hivern el de Tramuntana i el de Gregal (N i NE, respectivament); i durant l'estiu, a causa de l'alçada de la Serra de Tramuntana, es produeix la inhibició del règim d'embat i, per tant, es registra calma.

2.1.5 Riscos

El Pla Territorial de Mallorca estableix unes àrees de prevenció de riscos. Aquests estan molt determinats per la situació del municipi en la Serra de Tramuntana. Els riscos que detecta per Esporles són:

- **Risc d'inundacions:** Les principals zones de risc es localitzen en el fons de la vall al voltant del torrent d'Esporles. Altres àrees són al voltant del torrent de Valldemossa i la part última que recorre al municipi el torrent de Sarrià.
- **Risc d'erosió:** Pràcticament tot el municipi es troba afectat per aquest risc. Només no es troben afectades determinades àrees relativament planes. Les principals àrees sense risc són el fons de la vall del torrent d'Esporles i la plana de s'Esgleieta
- **Risc d'esllavissada:** Aquest risc al municipi es localitza a les àrees de les vessants de les muntanyes.
- **Risc d'incendis:** El PTM indica que els principals risc ho tenen les àrees boscoses muntanyenques.
- **Risc de contaminació d'aquífer:** En general el risc alt i mitjà de contaminació ocupa tot el municipi, només amb les excepcions: àrea pròxima al puig de s'Oblada i en dues zones a prop del barranc de Can Gira

2.2 Comunitat natural

Aquest punt ha estat elaborat amb la informació de l'agenda Local 21 del municipi d'Esporles, i de l'Avant Projecte del Pla d'Ordenació de Recursos de la Serra de Tramuntana. Aquesta última és la informació més extensa i més actual que hi ha sobre aquesta temàtica.

2.2.1 Vegetació

La situació de Mallorca en mig del mediterrani occidental ha fet que el grup biogeogràfic majoritari a l'illa (dues tercers parts) fos el mediterrani. Però també s'observa vegetació d'origen meridional, vegetació d'origen septentrional (euro-siberianes), i un grup de vegetació emparentat amb la flora de Còrsega i Sardenya.

Aquesta biodiversitat es veu potenciada a la Serra de Tramuntana per tenir hàbitats de tipus muntanyenc no observables en altres àrees de l'illa. Aquest fet ha permès l'existència d'espècies relictas de quan les temperatures eren més fredes, aquestes espècies es troben actualment classificades com rares i estan en retrocés.

Aquestes característiques, unit a l'aïllament biogeogràfic ha convertit a la Serra de Tramuntana en un punt calent de biodiversitat, un 22% d'endemismes de la flora vascular de les Illes Balears es troba exclusivament a la Serra de Tramuntana.

A continuació es descriuen les principals formacions vegetals que podem trobar al municipi:

2.2.1.1 Comunitats boscoses

Pinar (Pinus halepensis)

És un bosc lluminós que permet el creixement de l'estrat arbustiu bastant dens i diversificat. Aquest bosc està associat a la degradació de l'ullastrar i de l'alzinar pel que compte amb espècies d'aquestes comunitats.

Es poden trobar el xiprell (*Erica multiflora*), estepa blanca (*Cistus albidus*), estepa negra (*Cistus salvifolius*), ginebró (*Juniperus oxycedrus*), etc. En el substrat herbaci es normal trobar abundant fenàs (*Brachypodium retusum*). Estratificació es clara: nivell arbustiu de 1 a 3 metres, nivell arbori de 6 a 15 metres. Generalment és el resultat de la invasió del pi dels alzinars aclarits, ullastrars, garrigues de romaní i xiprell i dels conreus abandonats.

El bosc de pi es concentra en la part oriental del municipi, en la part occidental de les vessants de les muntanyes. La principal zona és una extensa àrea que va de Puig de ses Ermites, Moleta i Cingle des Mardans; però també s'ha de destacar les zones del bosc de Son Vic - Comellar de sa Caçola.

Alzinar(Quercion ilicis)

És una de les vegetacions climàtiques de l'illa. És un bosc ombrívol i humit, el que fa que sigui pobre en plantes superiors només destaquen les moltes. Només predominen, a més de les alzines, els líquens i els fongs, que aprofiten les característiques que ofereixen aquest bosc.

Segons els autors pareix que hi ha dos tipus d'associacions de alzinar, una termomediterrani i una altra dels pisos mesosupremediterrani. Totes dues tenen en comú la presència d'esparreguera (*Asparagus acutifolius*), aritjos (*Smilax aspera*), vidiella (*Clematis flammula*), mare-selva mediterrània (*Lonicera implexa*), rapa de porc (*Cyclamen balearicum*.)

- **El pis termomediterrani (Clematido-Quercetum)**, davall de 600 metres, te espècies característiques de la garriga (*Oleo-Ceratonio*) com el ullastre (*Olea europaea*), olivilla (*Cneorum tricocon*), tombabarres (*Clematis cirrosa*), rapa de frare (*Arisarum vulgare*), mata (*Pistacia lentiscos*), etc.
- **El pis mesosupremediterrani (Cyclamini-Quercetum ilicis)**, alzinars damunt dels 600 metres, en canvi inclou espècies que demanen més aigua com les espècies, arç blanc (*Crataegus monogyna*), marfull (*Viburnum tinus*), arbocera (*Arbutus unedo*), llampúdol bord (*Rhamnus ludovici-salvatoris*), aladern de fulla ampla (*Phillyrea latifolia*), bruc (*Erica arborea*), xuclamel (*Lonicera implexa*), heura (*Hedera helix*), falguera (*Pteridium aquilinum*).

Els endemismes existents als alzinars són el pa porcí (*Cyclamen balearicum*), lampúgol (*Rhamnus ludovici-salvatoris*), aritja baleàrica (*Smilax aspera var. Balearica*).

El bosc d'alzinar es localitza preferentment en les obagues, i les fons de valls fins aproximadament els 1200 metres, però ja no com a formació boscosa. En el municipi es reparteixen en cinc grans àrees: Bosc de ses Rotes, Mola des Coll, Mola de Son Vic - es Penyal Gran, Moletó de sa Granja i el Bosc de Son Cabaspre.

Bosc mixt

El pi i l'ullastre es poden trobar amb facilitat dins l'alzinar, derivat de l'acció humana. Existeix una relació entre aquestes dues comunitats, si el bosc d'alzina es degradat apareixen espècies típiques del pinar i del ullastrar. Però si la pertorbació desapareix les alzines tendeixen a créixer i a tapar el sostre arbori fent desaparèixer les plantes dels pinars i ullastrars, essent llavors aquest un procés dinàmic, però lent.

Aquest tipus de bosc es localitzen en les següents àrees: Mola des Aumunts - Es Verger, Puig Gros, les vessants del Penyal Gran, Roques de na Tries, Serra de Son Bauçà i puig de ses Forques.

Bosc de ribera

Les vores i llits dels torrents poden presentar alguns elements boscos ripícoles, de fulla caduca, com ara polls (*Populus nigra*), oms (*Ulmus minor*) o fleixos (*Fraxinus angustifolia*) entre els esbarzers (*Rubus ulmifolius*) i fins i tot plataners (*Platanus orientalis*). La majoria d'aquestes espècies es consideren introduïdes per l'home i solen anar acompanyades per una vegetació de marges de torrents constituïda principalment per espècies espinoses com l'abatzer (*Rubus ulmifolius.*), gavrera (*Rosa sempervirens.*) i espinalers (*Crataegus monogyna*), entre altres.

A Esporles existeix aquest tipus en els torrents d'Esporles, Torrent de Sant Pere, Barranc de Can Gira, Torrent de Valldemosa

2.2.1.2 Matollar

Màquia d'ullastrar (Oleo-Ceratonion)

Aquesta comunitat vegetal té com a principal arbust l'ullastre (*Olea europae var sylvestris*). És un bosc baix i poc estratificat, ric en escleròfils i més heliòfil que l'alzinar. Aquesta comunitat està freqüentment acompanyada per pi, afavorit pels processos degradadors de l'acció humana.

La comunitat florística està formada per la mata (*Pistacia lentiscos*), els ullastres (*Olea europaea*), l'olivella (*Cneorum triccocon*), espargueres vera (*Asparagus horridus*) i de gat (*Asparagus albus*), tombabarres (*Clematis cirrosa*), rapa de frare (*Arisarum vulgare*), rapa blava (*Arum pictum sub. Sagittifolium*), *Arum italicum*, rotgeta (*Rubia peregrina*), candelers (*Ephedra fragilis*), lletrera (*Euphorbia dendroides*), argelada (*Calicotome spinosa*), aladern de fulla estreta (*Phillyrea angustifolia*), aladern de fulla ampla (*Phillyrea latifolia*), i aladern (*Rhamnus alaternus*).

Existeixen tres agrupacions:

- *Subassociació cneoretosum*: Abunden l'olivella (*Cneorum triccocon*) i l'esparguera de gat (*Asparagus albus*).
- *Subassociació chamaeropetosum*: Escassegen les espècies característiques, però abunden el margalló (*Chamaerops humilis*), carritxar (*Ampelodesmos mauritanica*) i el fenàs reüll (*Brachypodium ramosum*).
- *Subassociació rhamnetosum*: descrita fins fa poc només per Cabrera, però podríem trobar àrees on aquesta comunitat apareix en la Serra de Tramuntana. Es caracteritza per la presència del llampúgol (*Rhamnus ludovici-salvatoris*).

La màquia es troba molt de pics enriquit amb espècies d'altres comunitats que impedeixen una discriminació fàcil. En les zones culminals podem trobar una variant de *Oleo-Ceratonion* empobrida amb alzines i abundants elements rupícoles. També s'inclou els murterars, formacions que representen la transició de màquia (*Oleo-Ceratonion*) i l'alzinar (*Quercion ilicis*). Aquestes formacions es basen en un domini de la murta (*Myrtus communis*) en les parts baixes de vells relativament humides.

Carritxar

Conformat principalment pel càrritx (*Ampelodesma mauritanica*) és un dels principals paisatges que ocupen la serra, arribant a ser el tipus de vegetació més freqüent a la meitat nord-oriental de la muntanya, indistintament de l'alçària. Al ésser una planta herbàcia, serveix com aliment per les ovelles i cabres, pel que els pastors han afavorit la seva expansió mitjançant el foc. El càrritx és una planta piròfita que quan es crema no es mor i rebrota amb força, permetent al bestiar menjar les fulles tendres.

Florísticament, les carritxeres presenten dificultats a l'hora de caracteritzar-les. És possible apreciar petites diferències en funció de l'altitud a la qual es realitzi l'estudi. Així doncs, a les zones més baixes es poden trobar les plantes típiques de l'ullastrar, amb una densitat i estructura molt diferent a l'ullastrar típic. A les zones més elevades és possible trobar, juntament amb l'ullastre, alguns arbusts endèmics com l'estepa joana (*Hypericum balearicum*), el llampúdol bord (*Rhamnus ludovici-salvatoris*) i l'aritja (*Smilax aspera* spp. *balearica*).

2.2.1.3 Altres comunitats

Comunitats culminals

Els litosòl i rossegueres han afavorit l'existència de comunitats fruticosos permanents, molt riques en endemismes. Però no només es troben en àrees culminals sinó que es pot desenvolupar en àrees molt exposades del litoral. Aquestes comunitats s'integren en dues associacions:

- *Teucrietum subspinosi*: Associació molt extensa en la Serra de Tramuntana, que crida l'atenció per la coexistència de dos tipus d'espècies. Un correspon a tàxons d'àmplia distribució i sense quasi valor botànic romaní (*Rosmarinus officinalis* var. *Palaui*), càrritx (*Ampelodesmos mauritanica*), card negre (*Carlina corymbosa*); l'altre el formen tàxons endèmics de gran valor naturalístic (*Teucrium marum* ssp. *Occidentale*), estepa joana (*Hypericum balearicum*),

brutònica (*Teucrium asiaticum*), *Thymelaea myrtifolia*, coixenet de monja (*Astragalus balearicus*), entre altres). S'han descrit dues subassociacions:

- *Ampelodesmo-juniperetosum*: relativament pobre en espècies pulvinulars i amb gran abundància d'*Ampelodesmos mauritanica*. Són importants també espècies com bruc d'hivern (*Erica multiflora*), càdec (*Juniperus oxycedrus*) i estepa blanca (*Cistus albidus*). Aquesta subassociació és relativament difícil de diferenciar sobre el terreny de formes elevades de l'associació *Loto-Ericetum multiflorae*.
- *Sedo-smilacetosum*: és l'associació que realment té un aspecte oròfil, amb un major nombre d'espècies de costums pulvinular. Tenen gran importància espècies com els Coixinets de monja (*Astragalus balearicus* i *Teucrium marum* ssp. *Occidentale*), aritja baleàrica (*Smilax aspera* var. *Balearica*), *Sedum dasyphyllum*, didalela (*Digitalis minor*), estepa blenera (*Phlomis italica*), *Euphorbia pithyusa* i pala marina (*Thymelaea velutina*). Aquesta subassociació es desenvolupa en terrenys més pedregosos i rocosos que l'anterior.
- *Pastinacetum lucidae*: Associació que es desenvolupa a zones pedregoses a on existeix una important mobilitat del substrat; es tracta doncs d'una comunitat glareícola. Està molt més localitzada que l'anterior i ocupa extensions molt més reduïdes. Les principals espècies que caracteritzen aquesta comunitat són *Pastinaca lucida*, *Poa trivialis*, brutònica (*Teucrium asiaticum*), palònia (*Paeonia cambessedesii*), marxívol (*Helleborus foetidus*) i aritja (*Smilax aspera* var. *Balearica*).

Comunitats de Penya-segats

Existeixen una sèrie de comunitats que comparteixen aquest hàbitat, format per les fissures de les roques i els replans. Les espècies que arrelen en aquest ecosistema són generalment especialistes o bé per espècies que han estat desplaçades del seu biòtop originari per espècies més competitives. Aquest fet ha convertit aquests hàbitats en punts de gran importància per la biodiversitat.

Algunes espècies que podem trobar a aquestes zones són les que es citen a continuació: violeta de penyas (*Hippocrepis balearica*), *Helichrysum crassifolium*, *Silene mollissima*, col borda (*Brassica balearica*), claveller de penyal (*Bupleurum barceloi*), *Teucrium cossonii*, clavell (*Dianthus rupicola* ssp. *Bocchoriana*), *globularia cambessedesii*, *Cephalaria squamiflora* ssp. *balearica*, panconia de penyal (*Crepis triasii*), rèvola de penya (*Galium crespianum*), didalera (*Digitalis minor*) i ginesta (*Genista majorica*). Essent totes elles endèmiques i es poden trobar a qualsevol penya des del nivell de la mar fins a la zona més alta de la muntanya. A llocs ombrats i alts l'abundància i la diversitat és major, disminuint a zones més baixes i orientades cap el sud.

Les falgueres són també abundants a aquests llocs ombrívols i humits, destaquen però, per la seva raresa, la llengua de cérvol (*Asplenium scolopendrium*) i l'espècie *Polystichum setiferum*. A les petites esclletxes de les roques es pot trobar una altra comunitat vegetal extraordinària per la seva altíssima concentració d'endemismes. En aquest cas, són plantes diminutes, herbàcies, de petites flors, amb aspecte de molsa, que fan una mena de catifa molt tendra i suau aplicada al sòl. Hi trobem *Sibthorpia africana*, arenària baleàrica (*Arenaria balearica*), *Erodium reichardii*, barba d'ermità (*Cymbalaria aequitriloba*) i *Cyclamen balearicum*.

Les dues associacions més interessants són:

- *Hippocrepidetum balearicae*. Comunitat característica de la Serra de Tramuntana, es desenvolupa des de les parts més altes de les muntanyes fins a les roques marítimes. El seu valor botànic és molt alt, ja que s'ha realitzat una estimació del 64% del recobriment de les espècies són endèmiques. A més, la presència d'espècies com *Helichrysum rupestre* i col de penya (*Scabiosa cretica*) és força important. Presenta un caràcter clarament meridional per la presència d'espècies com tem bord (*Micromeria filiformis*), col de penya (*Scabiosa cretica*).
- *Potentillo-Pimpinellatum balearicae*. Es situa preferentment a les parets ombrívoles i culminals de la Serra de Tramuntana, per damunt els 1200 metres. La localització d'aquesta comunitat, però, a cotes inferiors demostra la seva capacitat per a desenvolupar-se a ambients no tan exclusius. Aproximadament, la quarta part dels tàxons que conformen la comunitat són endèmics. Comparteixen comunitat amb espècies de l'àrea septentrional, com potentilla de roca (*Potentilla caulescens*), que apareix juntament amb panconia de penyal (*Crepis triasii*), col borda (*Brassica balearica*), didalera (*Digitalis minor*), rèvola de penya (*Galium crespianum*), *Helichrysum crassifolium* i un conjunt de falgueres pròpies de l'associació *Saturejo-Asplenietum petrarchae*. També apareixen una sèrie d'espècies endèmiques interessants, com *Arenaria grandiflora ssp. glabrescens*, *Cephalaria balearica* i *Globularia cambessedesii*.
 - *Sibthorpio-Arenarietum balearicae*. Està integrada per espècies cormofítiques i es desenvolupa al peu de penyals, en els llocs més ombrívols i humits. Es pot trobar des del nivell de la mar fins a les zones més altes. Aquesta associació s'emmarca dins d'una aliança endèmica de Mallorca: *Arenario balearicae*. La seva fisonomia és la típica d'una comunitat formada per petites espècies herbàcies. D'aquestes destaca un grup nombrós de tàxons endèmics, entre els que destaquen *Sibthorpia africana*, *Erodium reichardii*, *Carex rorulenta* i *Scutellaria balearica*. També apareixen elements tirrènics entre els que destaquen berguer (*Bellium bellidioides*), arenària baleàrica (*Arenaria balearica*), tem bord (*Micromeria filiformis*) i barba d'ermità (*Cymbalaria aequitriloba ssp. Aequitriloba*). Es poden diferenciar dues subassociacions: una primera, pròpia d'emplaçaments situats a poca altitud on és present *Selaginella denticulata*, i una segona, més comuna de llocs més elevats, que es considera com la comunitat típica amb la presència d'*Arenaria balearica*.
 - *Comunitat de roquissars marítime (Crithmo-Limonioetum)*. Ocupa una estreta franja del litoral i rarament sobrepassa els 50 metres d'altitud. Les espècies que representen a aquesta comunitat són, entre d'altres, coca marina (*Limonium minutum*), gatell (*Launaea cervicornis*), camamil·la de la mar (*Senecio rodriguezii*), fonoll marí (*Crithmum maritimum*) i pastanaga marina (*Daucus gingidium*). El seu aspecte fisonòmic és el d'una comunitat de baixa cobertura, integrada per plantes en forma de pulvínuls que no sobrepassin els 30 centímetres d'altura.

Comunitats de socarrells i eixorba-rates

Es coneix com a comunitats de socarrells i eixorba-rates una sèrie de comunitats que presenten una forma molt similar en forma de coixinets espinosos, però tenen una composició florística molt diferent.

- La comunitat d'eixorba-rates és localitzen en les zones culminals, caracteritzades pel fort vent, baixes temperatures i humitat abundant. Aquest tipus de plantes tenen una forma arrodonides, no superen el 40 cm d'alçària i amb espines per defensar-se dels herbívors (principalment cabres).
Les espècies més representatives són l'eixorba-rates blanc (*Teucrium subspinosum*, també anomenat segons altres autors *Teucrium balearicum*, o *Teucrium marum ssp. occidentale*), l'eixorba-rates negre (*Astragalus balearicus*) i l'aritja (*Smilax aspera ssp. balearica*). Es tracta d'una vegetació llenyosa, molt baixa i oberta, que generalment es troba amb pastures i lligada a llocs ventosos. Degut a l'abandonament de conreus a llocs de muntanya aquesta comunitat s'ha vist considerablement afavorida. Les espècies endèmiques que conformen aquesta comunitat tenen un comportament de tipus oportunista. Aquest fet fa que es puguin trobar tant a les zones més altes de la muntanya com a zones baixes per devora camins i en camps i marjades abandonades. La única condició fonamental és que han de ser llocs oberts i molt ventosos.
- Les comunitats de socarrells litorals es troben principalment a Mallorca en la zona de Formentor, en el seu extrem més costaner. Amb una gran semblança amb l'anterior, que es diferencia per una predominança del socarell. (*Dorycnium fulgurans* o *Dorycnium pentaphyllum ssp. fulgurans*).

Les rossequeres

Els substrats mòbils de les rossequeres són molt difícil de colonitzar, per la dificultat d'arrelar i de mantenir-se; essent molt difícil trobar plantes en aquest ambient.

A les zones més estabilitzades de les rossequeres es freqüent trobar l'aritja (*Smilax aspera*) conjuntament amb la carnassa (*Pastinaca lucida*), espècie d'àmplia distribució geogràfica. Cal destacar *Linaria aeruginea ssp. pruinosa* ja que probablement és l'espècie que es troba més ben adaptada a les zones on les pedres redolen i presenten desplaçaments de recorregut considerable. A indrets pedregosos, però no tan mòbils, es poden concentrar moltes espècies endèmiques de la serralada com *Galium balearicum*, *Scutellaria balearica*, lletrera (*Euphorbia fontqueriana*), arenària (*Arenaria grandiflora ssp. Bolossi*), entre d'altres.

2.2.2 Fauna

Segons catàleg faunístic de l'avantprojecte del PORN de la Serra de Tramuntana, la serra conté la pràctica totalitat dels tàxons de l'illa, només exceptuant els que corresponen a les zones humides, representats de manera molt fragmentària en els embassaments artificials i en les fonts de muntanya.

Aquesta alta biodiversitat es derivada del gran nombre d'ecosistemes que conté, permetent acollir a la major part d'espècies de l'illa, algunes d'elles endèmiques, i d'ésser una de les àrees menys afectades per les activitats humanes.

Els endemismes existents a la Serra de Tramuntana són derivats d'un doble aïllament: per una part l'aïllament de l'illa respecte a territoris continentals i per una altra part l'aïllament per la diferència d'ecosistemes entre les muntanyes i els territoris adjacents. Un dels medis amb major biodiversitat són les coves, dels 125 invertebrats cavernícoles coneguts a Mallorca, 94 es troben a les cavitats de la serra, dels que a més 31 són endèmics. En quant als endemismes invertebrats superficials en la fauna no voladora, no sempre són endemismes específics, més bé són formes insulars diferenciades, com ara els helícids de gran talla que viuen a l'alta muntanya. En el camp dels vertebrats la serra té espècies en estat relict com l'àguila peixatera, el voltor negre o el ferreret.

2.2.2.1 Invertebrats

Aquest grup animal a nivell balear hi hauria entre 5.000 i 10.000 espècies segons les estimacions, la major part d'aquestes es trobarien presents en la Serra de Tramuntana, i un bon nombre serien endèmiques.

Els invertebrats tenen un important paper en els ecosistemes, són els components primaris en el cicle de nutrients, mantenen l'estructura del sòl i la seva fertilitat, a més de la funció pol·linitzadora de la major part de les plantes.

Endemismes

Part dels invertebrats que es troben en la Serra són endèmics, i alguns fins i tot es troben només en un lloc, com l'amfípod *Pseudoniphargus racovitzai*, únicament conegut de la Font de sa Canaleta a Bunyola.

Les espècies de major interès són aquelles que estan considerades com a espècies endèmiques i que estan catalogades per la UICN com a espècie "En Perill."

TAULA 3: INVERTEBRATS ENDÈMICS I EN PERILL

CLASE	ORDRE	ESPÈCIE
CRUSTACEA	AMPHIPODA	<i>Pseudoniphargus racovitzai</i> <i>Rhipidogammarus variicauda</i>
	CYCLOPOIDA	<i>Diacyclops balearicus</i>
	ISOPODA	<i>Balearonethes sesrodesanus</i> <i>Trichoniscus dragani</i>
	DIPLOPODA	<i>Lophoproctus pagesi</i>
INSECTA	DIPLURA	<i>Campodea majorica</i>

		<i>Campodea majorica interjecta</i> <i>Homojapyx espanoli</i>
	COLLEMBOLA	<i>Pseudosinella subcentralis</i>
	COLEOPTERA	<i>Reicheia balearica</i>

Font: Avantprojecte del PORN de la Serra de Tramuntana

Totes les espècies enumerades en la taula fan referència a aquelles endèmiques que estan en perill. Totes elles són espècies d'hàbitats o ambients cavernícoles.

TAULA 4: INVERTEBRATS ENDÈMICS I VULNERABLES

CLASE	ORDRE	ESPÈCIE
ARACHNIDA	ARANEAE	<i>Nemesia brauni</i>
	PSEUDOSCORPIONIDA	<i>Chthonius balearicus</i>
	OPILIONES	<i>Scotolemon balearicus</i>
	PSEUDOSCORPIONIDA	<i>Neobisium monasterii</i> <i>Roncus neotropicus</i>
		<i>Roncus vidali</i>
CHILOPODA	LITHOBIOMORPHA	<i>Lithobius vivesi</i>
CRUSTACEA	ISOPODA	<i>Armandillidium pretusi</i>
	AMPHIPODA	<i>Bogidiella torrenticola</i> <i>Metacrangonyx longipes</i>
DIPLOPODA	IULIDA	<i>Orphanoiulus religiosus</i> <i>majoricensis</i>
GASTROPODA	STYLOMMATOPHORA	<i>Trochoidea frater</i> <i>muntaneri</i>
		<i>Trochoidea frater newka</i>
		<i>Trochoidea pietroi</i> <i>Catops zariquieyi</i>
INSECTA	COLEOPTERA	<i>Dendarus zariquieyi</i> <i>zariquieyi</i>
		<i>Duvalis balearicus</i>
		<i>Hydraena balearica</i>
		<i>Trechopsis ferreresi</i>
		<i>Plusiocampa fagei</i>
	DIPLURA	<i>Plusiocampa fagei</i>

La majoria d'insectes recopilats en aquesta taula pertanyen a ecosistemes de coves i avencs. Les característiques del medi, tant biòtiques com abiòtiques d'aquests ecosistemes, no només condicionen la vida d'aquests organismes troglobis sinó que en són responsables, en gran part, de la diversificació a nivell específic que es dona a aquests ambients cavernícoles. Els municipis de Pollença i Escorca són els que presenten un major nombre de coves. Dins el municipi d'Esporles cal destacar la cova d'Avenc d'en Corbera, que donaria hàbitat a un nombre important d'espècies endèmiques i delicades des del punt de vista de conservació.

Plagues

Les principals plagues que afecten als boscos de la Serra de Tramuntana són: els perforadors dels pins (*Tomicus destruens* i *Orthotomicus erosus*), la processonària del pi (*Thaumetopoea pityocampa*), el banyarriquer (*Cerambyx cerdo*) i *Erannis defoliaria*.

El perforador del pi (*Tomicus destruens*) és un coleòpter de la família dels escolítids (*Scolytidae*). Fins fa poc es denominava *Blastophagus* que és el nom encara ara més conegut. Actua en els arbres malalts o debilitats a causa de les defoliacions successives de la processonària del pi (*Thaumetopoea pityocampa*) o a causa d'altres factors, com ara la sequera, el sòl escàs, etc., i els efectes que hi produeix poden arribar a matar-los.

L'*Orthotomicus erosus* és un coleòpter, al igual que l'anterior, de la família *Scolytidae* que ataca els pins autòctons que estan debilitats a causa de la manca d'aigua o de desequilibri fisiològic. Com en el cas del *Tomicus*, és un insecte que constitueix un dels principals elements de selecció natural, ja que l'atrauen els arbres menys vigorosos. La processonària del pi (*Thaumetopoea pityocampa*) és un insecte lepidòpter nocturn que té la forma d'eruga en la seva fase larvària i que d'adult és una papallona nocturna dotada d'ales; és per tant un insecte volador.

El banyarriquer (*Cerambyx cerdo*) és un escarabat cerambícid volador que ataca principalment els arbres del gènere *Quercus* (alzines, alzines suredes, etc.) que són vells i que estan debilitats, però també s'ha citat d'oms, noguers i altres arbres fruiters. En els darrers anys aquest insecte ha provocat danys considerables en alguns alzinars emblemàtics de les illes, sobretot a causa de la sequera.

Erannis defoliaria és un defoliador lepidòpter geometridae que ataca a *Quercus ilex* i *Lymantria dispar* és una eruga, larva d'una espècie de papallona nocturna, que viuen formant grups nombrosos que es refugien en nius construïts unint fulles amb fils de seda. S'alimenten de fulles d'alzina, podent ocasionar plagues defoliadores.

Per a finalitzar, destacar una eruga d'origen americà (*Paysandisia achon*) que està devorant el garballó autòcton de Mallorca (*Chamaerops humilis*) que es troba a les zones de muntanya de l'illa. Es tracta d'un insecte que ha arribat a les zones del Mediterrani amb la importació de palmeres de Sud-amèrica.

2.2.2.2 Vertebrats

Les espècies de vertebrats endèmics terrestres presents a una illa són el resultat d'una llarga evolució adaptativa, és a dir, de milers d'anys de presència en un ambient determinat, acoblant-se a les seves condicions i subsistint en ell.

Degut a que són numèricament molt inferiors als invertebrats els coneixements que es tenen sobre els vertebrats són sempre més amplis que sobre els invertebrats. Això implica que les mesures conservacionistes es basin principalment en els vertebrats com a indicadors de la importància dels medis, ja que es coneix bàsicament l'estat de conservació i requeriments de la majoria de les espècies.

2.2.2.3 Mamífers

Carnívors

La fauna actual de la Serra de Tramuntana compta amb quatre mamífers carnívors: el mart (*Martes martes*), la geneta (*Genetta genetta balearica*), la mostela (*Mustela nivalis*) i el moix domèstic assilvestrat (*Felis lybica*). El mart és una espècie que es troba ben representada a la Serra de Tramuntana. La geneta, subespècie endèmica de les Balears, és menys freqüent que el mart i sol colonitzar zones de garrigues, alzinars i molts dels cims muntanyencs de Mallorca.

Insectívors

Com a insectívor només trobem solament una espècie; l'eriçó (*Atelerix algirus*), espècie africana colonitzadora preferentment de garrigues.

Lagomorfs

Els lagomorfs presents a la carena nord són el conill (*Oryctolagus cuniculus*) i la llebre (*Lepus granatensis*), aquesta darrera menys abundant que el primer.

Rosegadors

A la Serra de Tramuntana es troben tots els rosegadors de les Illes Balears; el ratolí de rostoll (*Apodemus sylvaticus*), el ratolí domèstic (*Mus musculus*), el ratolí mediterrani (*Mus spretus*), la rata traginera o de camp (*Rattus rattus*), la rata traginera terrosa o de ciutat (*Rattus norvegicus*) i la rata cellarda (*Eliomys quercinus*).

Artiodàctil

Com a únic mamífer artiodàctil trobem la cabra orada (*Capra hircus*), representant del resultat de successives introduccions al llarg de la història i la prehistòria. Actualment es troben en abundància afectant de manera important i, en segons quins casos, de manera preocupant a la vegetació de muntanya, especialment als endemismes.

El fenotip considerat generalment com a prototipus de la cabra mallorquina és el que, d'acord amb molts pagesos, anomenen fina. La cabra fina, de coloració bruna rogenca, pareix que era substituïda per animals de capa gris al sector sud de la Serra de Tramuntana, i per animals de pelatge salvatge (comparable al de la cabra de Creta) a l'extrem nord. Aquests dos fenotips pareix que estan en clara regressió.

Ratapinyades

De les 15 espècies de les quals s'ha confirmat la seva presència a les Balears, 12 han estat citades a la Serra de Tramuntana i totes elles estan protegides per la llei. Les més representatives són: la ratapinyada petita de ferradura (*Rinolophus hipposideros*); la ratapinyada comú (*Pipistrellus pipistrellus*); la ratapinyada grossa (*Myotis myotis*) i la ratapinyada de cova (*Miniopterus schreibersi*), present en algunes coves de Mallorca i Menorca, la ratapinyada orelluda (*Plecotus austriacus*) present a Mallorca, Menorca i Eivissa i la ratapinyada forestal (*Nyctalus leisleri*). També es troba *Tadarida teniotis*, la ratapinyada de coa llarga, espècie de mida grossa que viu a crulls i que pot utilitzar construccions humanes.

2.2.2.4 Rèptils i amfibis

Pel que fa als rèptils i als amfibis de la Serra de Tramuntana, cal esmentar que el seu interès està associat a determinades zones on hi ha un curs d'aigua més o menys constant; és a dir on hi ha torrents. Així doncs, els torrents de la zona central de la carena nord presenten un major interès que la resta de llocs de la serralada si tenim en compte únicament aquest factor ambiental.

Rèptils

Serps

Existeix dues espècies: la **serp de garriga** (*Macroprotodon cucullatus*) i la **serp d'aigua** (*Natrix maura*). Aquesta darrera és una espècie depredadora de larves i adults de ferrerets (*Alytes muletensis*) i, per tant, en part responsable del descens demogràfic d'aquesta espècie.

Llangardaixos

El **dragó comú** (*Tarentola mauretana*) i el **dragonet** (*Hemidactylus turcicus*) són els dos únics representants de la família dels gecònids a les Balears. D'altra banda, i fent referència als lacèrtids, la sargantana de les Balears (*Podarcis lilfordi*) s'ha extingit a les illes de Mallorca i Menorca, sobrevivint únicament a alguns illots.

Amfibis

Calàpet

En quant als amfibis presents a la serralada, es poden destacar principalment tres espècies: el **calàpet** (*Bufo viridis balearica*), subespècie endèmica de distribució tirrènica, el **granot** (*Rana perezi*) i l'emblemàtic **ferreret** (*Alytes muletensis*).

El ferreret presenta un gran interès biogeogràfic i evolutiu. Des de 1991, la Conselleria de Medi Ambient de les Illes Balears està duent a terme, un Pla de Recuperació del Ferreret (PRF) amb l'ajudes europees en forma de Projecte LIFE des del 1993. La finalitat del PRF és aconseguir que l'espècie arribi a un nivell poblacional i de distribució que permeti garantir la seva continuïtat com a element estable de la fauna balear, sense requerir accions específiques sobre la població o el biòtop i que, per tant, pot deixar de ser considerada com a espècie En Perill d'Extinció.

2.2.2.5 Aus

L'Avant Projecte del PORN de la Serra de Tramuntana indica que la fauna balear d'ocells està formada per poc més de 300 espècies. Si es consideren les espècies reproductores, ens trobem que la fauna mallorquina està constituïda per 103 espècies de reproducció segura i 7 espècies de reproducció probable o possible. D'aquestes, 68 crien a la Serra amb tota seguretat i quatre més és possible o probable que ho facin. Si descomptem les espècies pròpies de zones humides, la diferència és molt menor: el total per a Mallorca és de 77 espècies, i de 65 per a la Serra de Tramuntana, de manera que la diferència és molt petita. De fet, moltes de les espècies d'ocells de Mallorca sols es troben presents a la Serra de Tramuntana, o tenen a aquest emplaçament muntanyós la seva localitat més important.

Aus Diürnes

Una de les zones més interessants de la Serra de Tramuntana, des del punt de vista ornitològic, es la que conformen els penya-segats. Bé siguin d'interior o litorals, els penya-segats representen un hàbitat preferent per a la nidificació de les rapinyaires com ara puguin ser el falcó marí (*Falco eleonorae*) o l'àguila peixatera (*Pandion halietus*).

Un símbol conservacionista de l'emplaçament, quan es parla d'aus, indiscutiblement, s'anomena el **voltor negre** (*Aegypius monachus*). A principis dels vuitanta, la població de voltor negre va disminuir fins a poc més de 20 exemplars a Mallorca. Aquest fet, conjuntament amb el poc èxit reproductor, va determinar que l'any 1.982, l'antic ICONA, i a partir de 1.983 el Govern de les Illes Balears creessin i impulsessin el Programa de Recuperació del Voltor Negre a Mallorca. Actualment aquest programa segueix funcionant amb l'ajuda de la Fundación para la Conservación del Buitre Negro (BVCF) des de 1.986 i un projecte LIFE de la Unió Europea des de 1.997; així com del finançament del Govern de les Illes Balears.

El **falcó peregrí** (*Falco peregrinus*) és una espècie present a la Serra de Tramuntana de distribució pràcticament cosmopolita. Ocupa gran varietat d'hàbitats però està íntimament lligada als penya-segats, ja siguin interiors o marítims. Es pot afirmar que, en general, la situació del falcó peregrí o falcó de coloms és bona, trobant-se a tots els penyals adients per a la cria. A la Serra de Tramuntana es troba àmpliament distribuït des de la Trapa (Andratx) fins a Cala Figuera (Formentor).

La **miloca**, també anomenada moixeta voltонера, arpellot i/o milana blanca (*Neophron percnopterus*) és una espècie que a les Illes Balears nidifica de forma abundant a Menorca, on és sedentària, mentre que a Mallorca es pot considerar reproductora molt escassa, localitzada i irregular. Prefereix els terrenys esquerps, cingles i penya-segats, i construeix el niu a enclotxes i hàbitats naturals dels penyals. El niu és una pila de branques revestida amb llana, pèl, pedaços i restes de menjar. El període d'incubació és de 42 dies.

La **milana** (*Milvus milvus*) és una de les dues espècies que, juntament amb la **milana negra** (*Milvus migrans*), formen el gènere *Milvus*, al qual pertanyen els denominats rapinyaires diürns. És un dels rapinyaires que presenta una àrea de distribució mundial més reduïda. A les Illes Balears, la milana es troba únicament a Mallorca i Menorca. A Mallorca, fou una espècie comuna i segurament ben distribuïda per l'illa en el passat, però actualment es troba arraconada en un sector de la Serra de Tramuntana. Tota la població nidificant es concentra per a reproduir-se en una àrea relativament petita de la vessant sud de la Serra de Tramuntana, situada entre Alaró i Bunyola. El percentatge de fracàs en la reproducció és elevat, sense que es tinguin definides quines causes el produeixen. El verí, la caça furtiva, la destrucció o alteració de l'hàbitat així com les esteses elèctriques, entre d'altres factors, han condicionat de manera contundent la disminució progressiva de la densitat de població d'aquesta espècie.

Aus nocturnes

Dins el grup d'aus nocturnes es troben els rapinyaires com el mussol (*Otus scops*), el mussol reial (*Asio otus*), miula (*Athene noctua*) i l'òliba (*Tyto alba*) els quals són espècies molt comuns i acostumades a ambients humanitzats, si bé encara es poden trobar a les zones originàries com ara puguin ser conreus de garrovers, ametllers i/o figueres, garrigues i penyals. Són espècies molt comuns i adaptades al medi humà.

2.3 Espais Naturals Protegits

El municipi per trobar-se a la Serra de Tramuntana es veu protegit per un gran nombre de figures.

2.3.1 Xarxa Natura

És una xarxa europea d'espais naturals, creada per la Directiva Hàbitat, amb l'objectiu de fer compatible la protecció de les espècies i els hàbitats naturals i seminaturals amb l'activitat humana que s'hi desenvolupa. Es protegeixen:

- Espècies d'interès comunitari: són aquelles que estan amenaçades o són vulnerables, endèmiques o rares.
- Hàbitats d'interès comunitari: són aquells que destaquen per la singularitat i l'escassetat i, a més, representen alguna de les regions naturals europees.
- Hàbitats i espècies d'interès comunitari prioritari: són els amenaçats de desaparèixer; la Unió Europea n'assumeix la conservació com una responsabilitat especial.

La xarxa està formada per dos tipus de figures:

- Les ZEC (LIC, quan no tenen normativa i mesures de gestió), o zones especials de conservació.
- Les ZEPA, o zones d'especial protecció per a les aus.

A continuació es realitza un petit resum de cada LIC, a partir de la informació existent a la pàgina oficial <http://www.xarxanatura.es/>

2.3.1.1 LIC ES5310026: Fita des Ram

És situa a l'oest del municipi, en el límit amb Puigpunyent, està ocupat en la seva totalitat per l'alzinar. La seva importància de la zona radica en l'extensió i bon estat de conservació del bosc d'alzines, hàbitat de l'annex I de la Directiva Hàbitats. Com amenaces principals esmenta l'ús recreatiu no regulat, l'activitat cinegètica intensa i els incendis.

2.3.1.2 LIC ES5310080: Puigpunyent

Es troba en el límit oest del municipi, es troba just davall de l'anterior. La qualitat i importància d'aquesta zona es basa en la presència d'hàbitats de l'Annex I de la

Directiva 92/43/CEE. Les principals amenaces són l'ús recreatiu no regulat, l'activitat cinegètica intensa i els incendis forestals.

2.3.1.3 LIC ES5310008: Es Galatzó - s'Esclop

Aquest LIC inclou les àrees de muntanya de major altura del terç sud de la Serra de Tramuntana, El Galatzó, s'Esclop i la Mola de Planícia, formats per diversos encavalcaments de materials calcaris i dolomítics del Secundari. És, per tant una zona molt abrupta que presenta penya-segats importants. La part que es troba dins el municipi es troba la vessant Sud-est de la Mola de Planícia. Qualitat La zona inclou un gran extensió dominada per *ampelodesma mauritanica*, hàbitat prioritari de l'Annex I de la Directiva 92/43/CEE. En els penya-segats hi nidifiquen el falcó pelegrí i l'àguila calçada. Com amenaces principals es cita l'ús recreatiu no regulat, l'activitat cinegètica excessiva i els incendis forestals.

2.3.1.4 LIC - ZEPA ES0000378: Puig des Boixos

Aquesta zona es troba en la part occidental, en el límit amb Valldemosa. Aquesta zona es basa en la presència d'aus de l'Annex I de la Directiva 70/409/CE. L'amenaça principal és l'ús recreatiu no regulat, a la que hi ha que afegir l'activitat cinegètica intensa i els incendis.

2.3.1.5 ZEPA ES0000377: Mola de Son Pacs

Aquesta àrea es troba íntegrament dins el municipi en la part oriental del Municipi. Es basa en la presència d'aus de l'Annex I de la Directiva 70/409/CE. L'amenaça principal és l'ús recreatiu no regulat, a la que hi ha que afegir l'activitat cinegètica intensa i els incendis.

2.3.1.6 ZEPA ES0000439: Pla de sa Mola

Limitant amb les dues anteriors, es localitza en la part est del municipi. Es basa en la presència d'aus de l'annex I de la Directiva 79/409/CEE. Zona de nidificació i campeig de *Milvus milvus*. Les principals amenaces citades són: la freqüentació antròpica, els incendis, la col·lisió i electrocució d'aus amb les esteses elèctriques i l'ús il·legal de verí

2.3.2 Llei d'Espais Naturals de les Illes Balears

La Llei d'Espais Naturals de les Illes Balears 1/91 protegeix el territori natural mitjançant dues figures:

- ANEI (Àrees Naturals d'Especial Interès).
- AANP (ANEI d'Alt Nivell de Protecció).

A més, també s'ha d'indicar la figura ARIP (Àrees Rurals d'Interès Paisatgístic), pel la que és protegeixen àrees agrícoles.

2.3.2.1 Àrea Natural de la Serra de Tramuntana

El municipi d'Esporles es troba pràcticament inclòs dins aquesta àrea, amb excepció de la plana de s'Esgleieta. Les zones muntanyenques es consideren ANEI, amb especial protecció pels Alzinars, cims, penya-segats, etc que són classificats com AANP. La vall d'Esporles en canvi està classificada com ARIP.

2.3.3 PORN de la Serra de Tramuntana

El dia 16 de març del 2007 es va aprovar el PORN de la Serra de Tramuntana. Aquest zonificava el territori en:

- Zones d'exclusió.
- Zones d'ús limitat.
- Zones d'ús compatible.
- Zones d'ús general.

Totes les zones muntanyenques es troben incloses dins el PORN, només romanen fora de l'àrea protegides els voltants de les carreteres, el fons de la vall d'Esporles i la plana de s'Esgleieta.

3 Paisatge i ocupació del sòl

3.1 Paisatge

Segons el Pla Territorial Insular de Mallorca el municipi d'Esporles està subdividit en 2 unitats de paisatge:

3.1.1 Unitat Paisatgística 1: Serra Nord

Aquesta Unitat representa la major part del territori. Inclou les muntanyes i la vall d'Esporles.

Es distingeixen tres zones segons l'altura sobre el nivell del mar (culminal, mitjana i litoral) i tres segons la situació geogràfica (nord, centre, sud). Es defineixen les nou subunitats que resulten de combinar les zones entre si (3 x 3 = 9).

- *Litoral nord: Formentor, Cala de Sant Vicenç, Cap Pinar (La Victòria).*
- *Litoral centre: Cala Tuent, Port de Sóller, Port de Valldemossa.*
- *Litoral sud: Banyalbufar, Port d'Andratx, sa Dragonera.*
- *Mitjana nord: Vall d'en March, Ternelles, Vall de l'Aixarell.*
- *Mitjana centre: Lluc, embassaments, Valldemossa.*
- *Mitjana sud: Esporles, Puigpunyent, Galilea.*
- *Culminal nord: Tomir, Puig Roig, Puig Caragoler.*
- *Culminal mitjà: Puig Major, Massanella, l'Ofre.*
- *Culminal sud: Teix, Serra de Planissi, Galatzó.*

3.1.2 Unitat Paisatgística 4: Badia de Palma

Aquesta unitat està es troba en la part més oriental del municipi, en la plana de l'Esgleieteta, ja en la conca de Palma

Aquesta unitat inclou, bàsicament, àrees molt urbanitzades, tant del litoral com de la perifèria de la capital.

- *Litoral turístic 1: costa de Calvià (ponent), Platja de Palma (llevant). Inclou els extrems de la badia, més allunyats de Palma, amb una edificació densa i alta, de limitat valor arquitectònic, fruit del boom turístic a partir dels anys seixanta.*

- *Litoral turístic 2: Passeig Marítim, Gomila/Bellver, es Molinar / Cala Gamba. Inclou la part central de la badia, tret del nucli antic de Palma, amb edificació relativament densa i bastant alta, amb arquitectura de cert valor, pròpia del turisme anterior als anys seixanta*

- *Nucli antic: façana marítima, nucli urbà. Inclou la part de Palma limitada per les antigues murades, és a dir, compresa dins les Avingudes. En aquesta zona hi ha un patrimoni arquitectònic important, tant en quantitat com en qualitat.*

- *Primer anell de l'eixample: sa Riera / Instituts, Blanquerna / ses Columnes, Santa Catalina. Inclou una primera franja semicircular entorn de les Avingudes. Aquesta zona comprèn tant les antigues barriades (Santa Catalina) com els primers barris de l'eixample. Es tracta d'àrees amb carrers amb arbres i de secció proporcionada (relació alt-ample). L'arquitectura és feta amb un mínim de criteri i existeixen una sèrie d'edificis singulars (esglésies, escoles...). Hi ha espais públics, serveis i equipaments que funcionen correctament i serveixen per a cohesionar i donar vida als barris.*

- *Segon anell de l'eixample: Corea / Son Oliva, Rafal/Hostalets, Son Gotleu. Inclou una franja semicircular contigua a l'anterior que s'estén fins al límit interior de la Via de Cintura. Aquesta zona comprèn barris menys antics de l'eixample, alguns amb tipologia d'illa tancada i d'altres (posteriors) amb blocs aïllats. Sovint els edificis són molt alts i la construcció, en general, de poca qualitat. La planificació urbanística ha estat deficient o nul·la.*

- *Anell exterior: creixement suburbà, polígons industrials, UIB/ParcBIT. Inclou una franja paral·lela a la Via de Cintura per la seva part exterior més uns prolongaments al llarg de les vies de circulació radials més importants que surten de Palma. En aquestes zones es troben edificis d'habitatges de dues tipologies bàsiques: blocs aïllats d'alçada considerable (sobretot prop de la Via de Cintura) i adossats amb pretensions (més propis de creixements lineals, al llarg de les sortides de la capital). A més a més, apareixen grans paquets d'infraestructures (Son Castelló, Can Valero, Universitat, ParcBIT...), cosa que genera un teixit sense travar, totalment heterogeni, desmembrat i sense unitat.*

- *Pobles dormitori: Gènova, sa Vileta, Son Roca, Son Sardina, Son Espanyol, Son Ferriol... Aquesta subunitat recull la resta d'àrea d'influència de Palma. Comprèn una sèrie de nuclis — alguns amb més identitat que d'altres— que funcionen de manera dependent de la capital.*

- *Pla de Sant Jordi: tot i ésser una zona amb característiques geològiques ben determinades, amb cultius intensius d'hortes amb regadiu, forma part de l'àrea d'influència de Palma.*

3.2 Usos del sòl

Aquest apartat s'ha realitzat a partir del Mapa Topogràfic de Mallorca del 2006 elaborat per SITIBSA. Els usos recollits els podem diferenciar en tres grans tipologies:

3.2.1 Cobertura artificial

- **Nuclis urbans** (128,6 ha, 3,6%): Recull els nuclis que conformen l'estructura urbana d'Esporles. Destaquen el nucli d'Esporles, l'Esgleieteta i ses Rogetes.
- **Construccions i altres elements** (77,3 ha, 2,2%): Fa referència a les construccions i elements artificial (edificis, depòsits, safareigs, piscines, parcs, jardins, possessions) que existeixen al municipi i recull la cartografia. Molts de pics aquests es troben agrupades fora dels límits urbans.
- **Vials** (24,65, 0,7%): El plànol permet saber quina superfície està destinada a camins i carreteres.

3.2.2 Cobertura agrícola

Aquestes àrees es concentren principalment en la zona plana de s'Esgleieteta i en les parts planes de les valls, i les vessants mancades de les muntanyes.

- **Herbaci:**
 - **Herbaci de secà** (154,7 ha, 4,4%): Suposen petites taques al llarg de les zones de conreu
 - **Herbaci de regadiu** (4,5 ha, 0,1%): Existeixen molt poques parcel·les destinades a aquest ús. Només destaquen les que es troben al voltant del torrent de Sant Pere, anomenades "Hort de sa Granja"
- **Arbrat:** La majoria vinculat als cultius herbacis de secà.
 - **Ametllers** (58,5 ha, 1,7%): Aquest ús es detecta principalment en parcel·les de la zona plana de s'Esgleieteta.
 - **Garroverar** (4,2 ha, 0,1%): Existeixen només tres parcel·les. Localitzades en l'àrea de s'Esgleieteta.
 - **Oliverar** (279,6 ha, 7,9%): Aquest cultiu es troba molt distribuït per totes les àrees. Suposa el conreu predominant en les àrees de Sobremunt, Son Mariferit - Son Poquet, Barranc de Can Gira, Mirant de Mar, na Sureda, Casa Nova de Canet i es Pins,
 - **Vinyes:** És un cultiu molt poc extens, només destaca una parcel·la important a Son Ferrà,
 - **Cítrics** (15,3 ha, 0,4%): Aquest cultiu tot i que no té molta superfície, destaca per la concentració. Es troben a Son Glaceran, i a prop de Cas Barreter.
 - **Vinyes** (4 ha, 0,1%): Les àrees més importants són aquelles que estan a prop de es Verger i de Son Ferrià

- **Altres arbres fruitals** (172,9 ha, 4,9%): Aquest ús Recull la resta de cultius arboris, principalment figuerals. Es troben principalment en la plana de s'Esgleieta, al que se li pot unir la zona final de la vall d'Esporles, i en el barranc de Can Gira.
- o **Altres.**
 - **Horts** (7,2 ha, 0,2%): És potser l'ús amb les parcel·les més petites i disseminades. Es torben associades a cases de camp, només destaca la zona de Can Colom, en la plana de s'Esgleieta.

3.2.3 Cobertura natural

Aquesta punt recull aquelles àrees que no han estat cultivades i han conservat el caràcter natural. La major part es troba inclòs dins diferents figures de protecció.

- o **Boscoses.**
 - **Alzinar** (560,5 ha, 15,9%): Aquestes àrees es troben protegides per AANP. Es reparteixen en cinc grans àrees: Bosc de ses Rotes, Mola des Coll, Mola de Son Vic - es Penyal Gran, Moletó de sa Granja i el Bosc de Son Cabaspre.
 - **Pinar**(525 ha, 14,9%): El bosc de pi es concentra en la part oriental del municipi, en les vessants occidentals de les muntanyes. La principal zona és una extensa àrea que va de Puig de ses Ermites, Moleta i Cingle des Mardans; però també s'ha de destacar les zones del bosc de Son Vic - Comellar de sa Caçola.
 - **Bosc mixt** (983,9 ha, 27,9%): Són àrees a on el bosc d'alzinar es mescla amb el bosc de pi. Aquest tipus de bosc es localitzen en les següents àrees: Mola des Aumunts - Es Verger, Puig Gros, les vessants del Penyal Gran, Roques de na Tries, Serra de Son Bauçà i puig de ses Forques.
 - **Bosc de ribera** (19,6 ha, 0,5%): Es la vegetació associada als corrents d'aigua més o manco continus. En Esporles existeix aquest tipus en els torrents d'Esporles, Torrent de Sant Pere, Barranc de Can Gira i Torrent de Valldemosa
- o **Arbustives**
 - **Ullastrar** (106,6 ha, 3%): Existeixen poques àrees a on destaquí aquest: part inicial del Torrent de Son Pacs, Son Dameto- Pla de sa Xeixa, Puig de ses Ermites.
- o **Herbàcies**
 - **Garriga** (349,3 ha, 9,9%): Aquest ús es localitza en àrees molt properes a pinar. Destaquen les zones des Putxet des Pouet, na Ferrana, Barranc de Son Dameto, Moleta de Son Cabaspre, part inicial del Torrent de Son Pacs i Puig de Son Bernadí.
- o **Altres**
 - **Roquissar i Rosseguera** (17,1 ha, 0,5%): Són àrees que predominen per la seva falta de sòl. Es localitza en el Cingle des Mardans.
 - **Erial, improductiu** (39,5 ha, 1,1%): Fa referència a àrees sense cap ús. Es localitzen de manera dispersa pel territori.

4 Activitats econòmiques i població

4.1 Demografia

Les dades estudiades són tretes principalment de la base de dades del **Instituto Nacional de Estadística (INE)**, però també s'han incorporat algunes dades procedents de l'**Institut Balear d'Estadística de les Illes Balears (IBESTAT)**.

4.1.1 Evolució de la població

Segons l'INE la població al 1 de gener del 2007 era de 4.640 habitants.

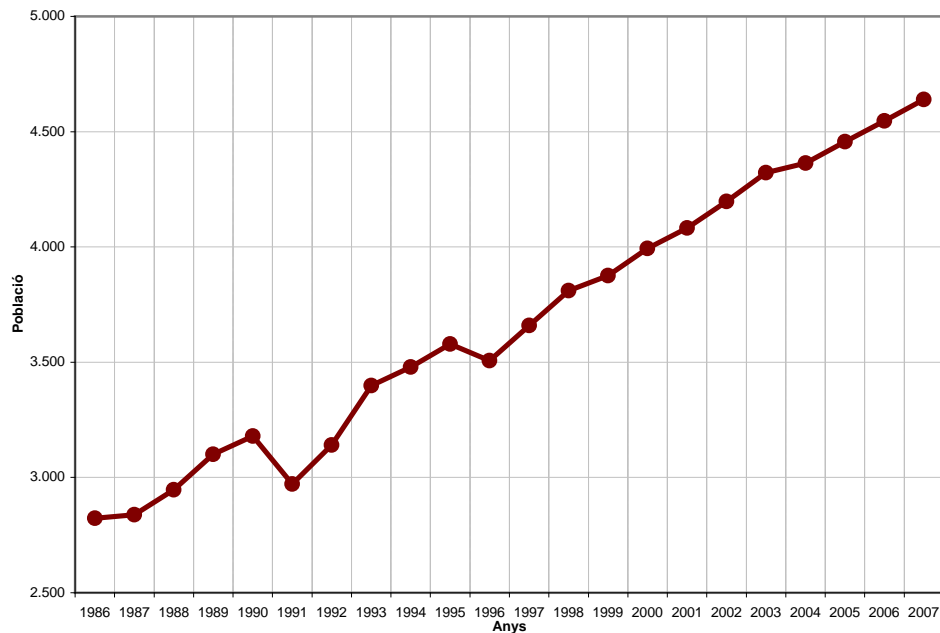
TAULA 5: POBLACIÓ

Any	Població
1986	2.823
1987	2.838
1988	2.946
1989	3.100
1990	3.180
1991	2.971
1992	3.141
1993	3.399
1994	3.479
1995	3.579
1996	3.507
1998	3.811
1999	3.875
2000	3.993
2001	4.082
2002	4.197
2003	4.322
2004	4.363
2005	4.457
2006	4.546
2007	4.640

Font: Institut Nacional d'Estadística. <http://www.ine.es>

En la taula i en la gràfica es pot observar el continu creixement de població durant tot el període. Només es detecten dues crisis de pèrdua de població: una en el any 1991 derivat de la crisi turística, i l'altre en el any 1996. Si comparem les xifres de població en el 1987- 2007 es veu que el poble ha tingut un fort creixement arribant al 63,49%, això representaria que cada any ha hagut 180 persones més al municipi.

GRÀFIC 2: EVOLUCIÓ DE LA POBLACIÓ

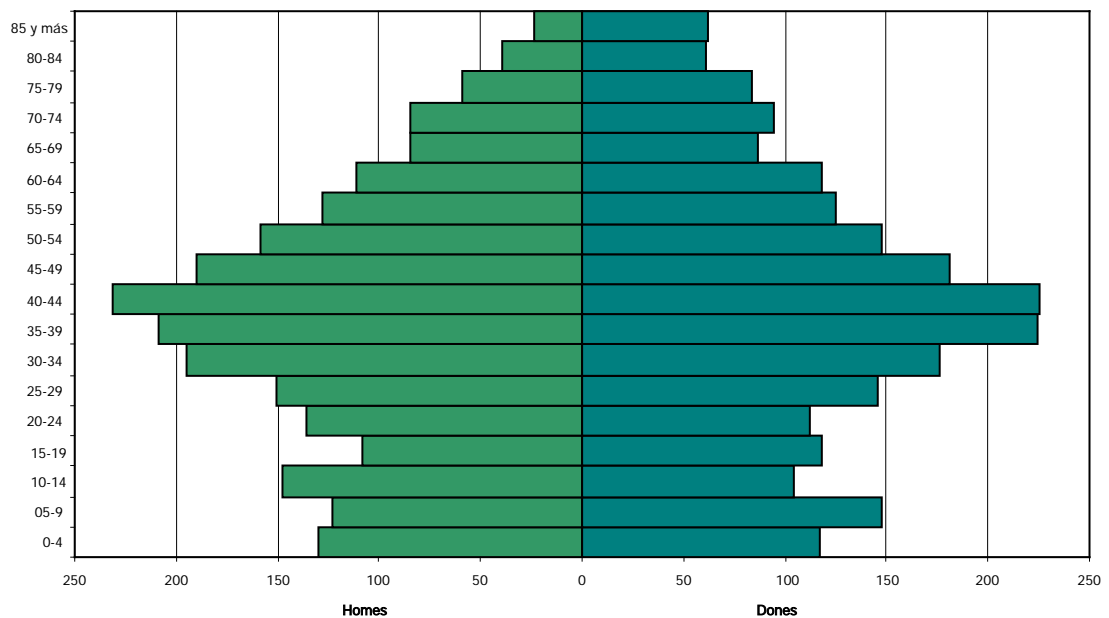


Font: Institut Nacional d'Estadística. <http://www.ine.es>

4.1.2 Estructura de la població

L'estructura de la població, tal i com es veu a la piràmide, és la típica d'un país desenvolupat. Es veu clarament el boom demogràfic dels anys 60, amplificat en l'actualitat per la gent jove que fuig de la ciutat. La població és principalment jove, entre els 25 i 44 anys; havent una gran diferència entre els grups d'edat 20-24 i 25-29, i els grups d'edat entre 40-44 i 45-49, aquesta diferència es deriva de l'arribada de nous residents d'altres llocs, que cerquen un entorn més agradable.

GRÀFIC 3: PIRÀMIDE DE POBLACIÓ (2007)

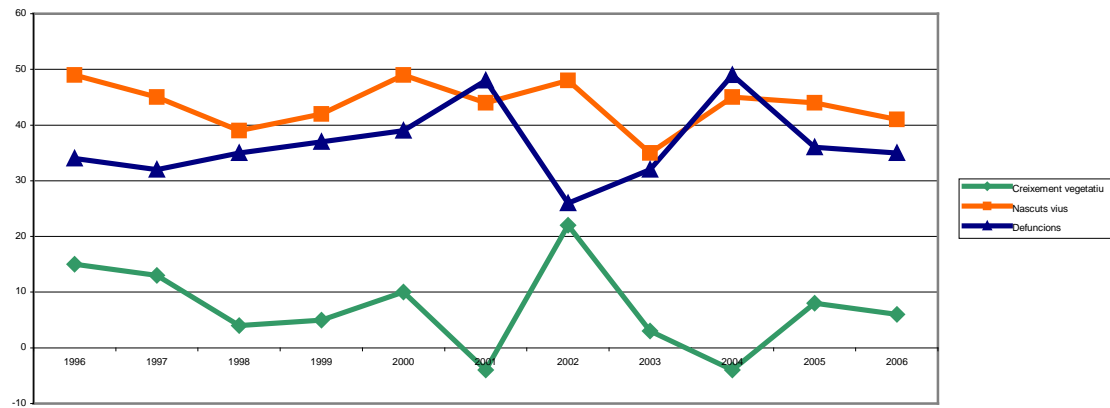


Font: Institut Nacional d'Estadística. <http://www.ine.es>

4.1.3 Creixement vegetatiu:

S'entén per creixement vegetatiu com la diferència anual que hi ha entre el nombre de naixements i el nombre de morts.

GRÀFIC 4: Creixement vegetatiu, nascuts vius, defuncions.



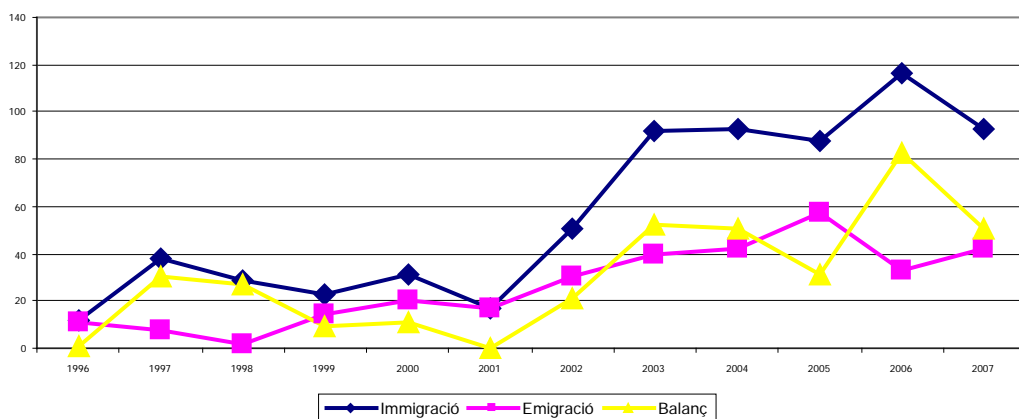
Font: Institut Balear d'Estadística. <http://www.caib.es/ibae/ibae.htm>

Si s'observa el gràfic anterior es pot observar com les línies de naixements i defuncions es troben molt juntes, i per tant el creixement vegetatiu és molt petit, fins i tot qualche any és negatiu. En general el creixement vegetatiu es situaria entre 0 i 20 persones anuals. Aquest balanç no explica el fort creixement que hi ha al municipi, per explicar-ho s'ha d'acudir a la migració.

4.1.4 Migració

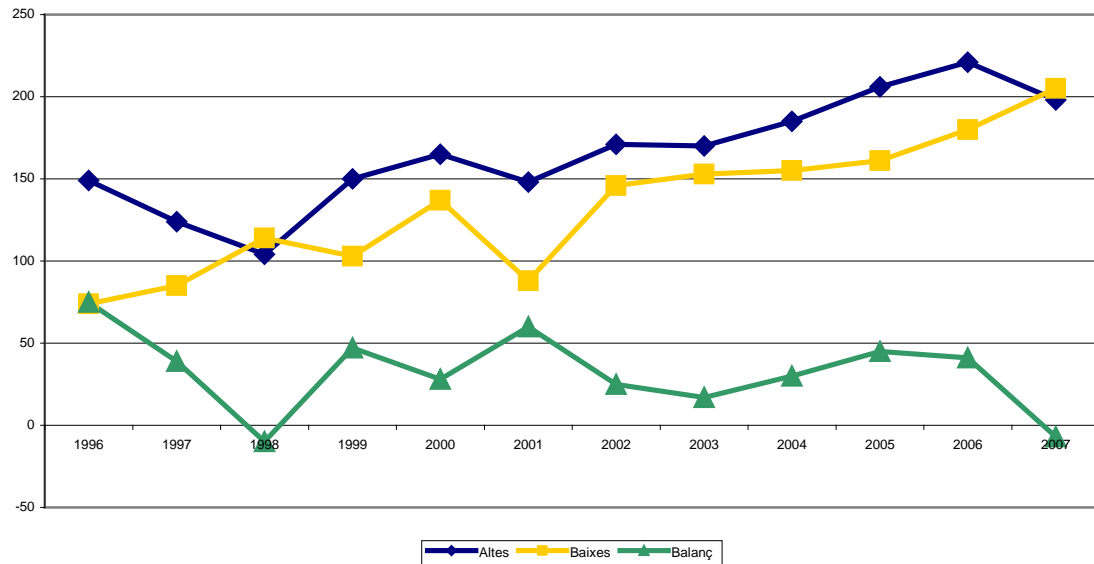
Al següent gràfic es pot observar com el municipi rep immigrants de fora de les Illes Balears, derivat de les característiques ambientals del municipi i de la seva proximitat a la capital i els serveis que aquesta ofereix. Es pot veure un gran augment de la població immigrada a partir de l'any 2002 fent passar el balanç total de al voltant 20 persones cap al voltant de 70 persones anuals.

GRÀFIC 5: BALANÇ D'IMMIGRACIÓ I EMIGRACIÓ FÓRA DE L'ILLA



Font: Institut Balear d'Estadística. <http://www.caib.es/ibae/ibae.htm>

GRÀFIC 6: MIGRACIÓ INTERNA



Font: Institut Balear d'Estadística. <http://www.caib.es/ibae/ibae.htm>

Per completar la informació s'ha d'analitzar la migració interna. S'observa com aquesta té una balança positiva de al voltant de 25 persones cada any. Les dades tenen una gran variació fins l'any 2001 on s'observa una estabilització de les línies i un augment del volum d'altes i baixes, passant des de 233 a 403 persones.

4.1.4.1 Origen dels immigrants:

Si s'observa la taula de procedència dels immigrants del 2006 es veu una predominança de la nacionalitat Espanyola (60% del total) respecte als de nacionalitat estrangera (40% del total). A més, la procedència principal dels nous residents són els procedents de la mateixa Comunitat Autònoma (51% del total).

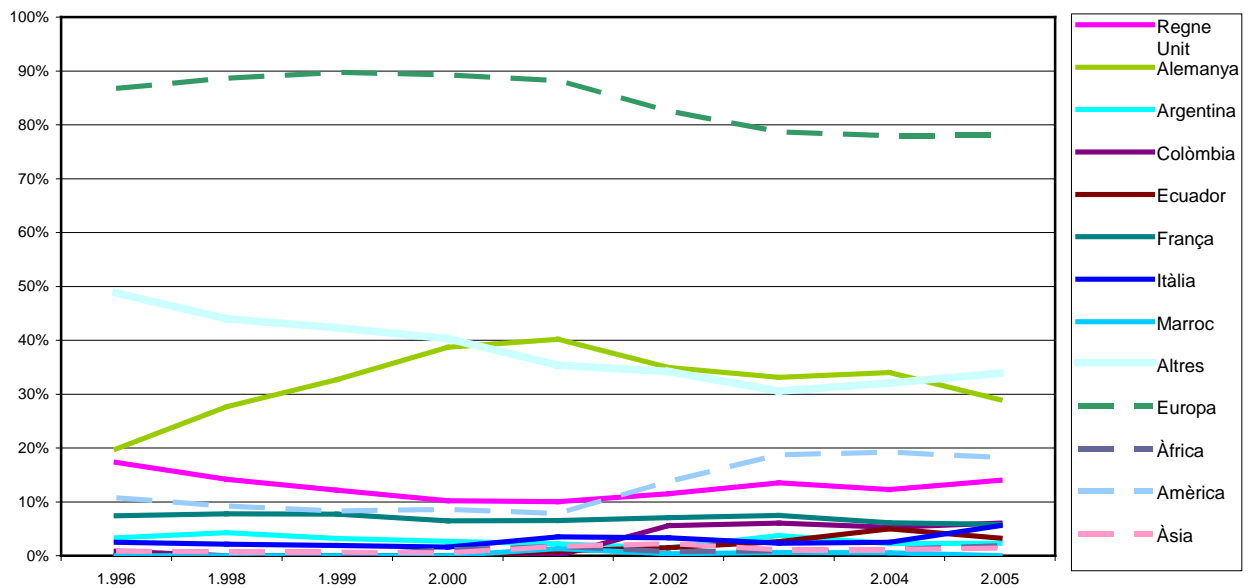
TAULA 6: IMMIGRACIÓ SEGONS LLOC DE PROCEDÈNCIA I TIPUS DE NACIONALITAT .2007.

Nacionalitat	Procedència	2007
Nacionalitat espanyola	Illes Balears	150
	Altra CA	24
	Estranger	0
	Total	174
Nacionalitat estrangera	Illes Balears	48
	Altra CA	4
	Estranger	65
	Total	117
Total		291

Font: Institut Balear d'Estadística. <http://www.caib.es/ibae/ibae.htm>

4.1.4.2 Origen de la població estrangera resident

GRÀFIC 7: POBLACIÓ ESTRANGERA RESIDENT PER NACIONALITAT (%)



Font: Institut Balear d'Estadística. <http://www.caib.es/ibae/ibae.htm>

La població estrangera resident al municipi representa el 9% del total. Aquesta és de clar caràcter europeu, 78% al 2005. El principal grup és el alemany, que varen arribar a ésser el 40% del total d'estrangers al 2001, però han anat perdent pes relatiu estant al 2005 per davall del 30% de la població estrangera resident. Això no és degut a una pèrdua de població, ja que ha continuat augmentant, és degut a l'augment d'altres procedències, principalment d'Amèrica 18%. La resta de nacionalitats estrangeres tenen poca importància, amb excepció de la procedent del Regne Unit que al 2005 suposava el 14% de la població estrangera resident.

4.2 Activitats econòmiques

En aquest punt s'usaran tant les dades estretes del INE, a nivell de comunitat autònoma, com les proporcionades pel Anuario Económico de España 2007 elaborat per La Caixa.

S'ha de destacar que el municipi d'Esporles es veu influenciat econòmicament per un factor: la seva proximitat a la capital de la Comunitat Autònoma, Palma. Això fa que la capital de l'illa sigui receptora de fluxos de població activa des del municipi i d'altres fluxos derivats d'ésser el principal centre comercial i administratiu de l'illa. A més Palma és emissor de població cap Esporles. Això converteix a Esporles en un municipi residencial, tal i com es veu amb el baix índex d'activitats econòmiques, encara que aquest es major dels municipis veïns. A més, l'absència de platges al municipi fa que l'estructura hotelera estigui lligada als Agroturismes.

Si s'observa la següent taula, es comprova que al menys a nivell empresarial el major nombre d'activitats pertany al grup de la construcció i d'activitats comercials de minoristes, és a dir, petits comerços.

TAULA 7: NOMBRE D'ACTIVITATS PER SERCTORS D'ACTIVITAT

		Castell	Núm.	
Activitats industrials (indústria i construcció)	Activitats industrials: indústria	Energia i aigua	0	
		Extracció i transformació minera, energètica i derivats; indústria química	4	
		Indústries de transformació de metalls; mecànica de precisió	6	
		Indústries manufactureres	7	
		Total	17	
		Activitats industrials: construcció		164
		Total		181
	Activitats comercials majoristes		Matèries primeres agràries; alimentàries, begudes i tabac	0
			Tèxtils, confecció, calçat y articles de cuir	0
			Productes farmacèutics; perfumeria y manteniment de la llar	0
		Comerç al por major d'articles de consum durable	1	
		Comerç al por major interindustrial	0	
		Altre comerç al por major interindustrial no especificat	2	
		Altre comerç al por major no especificat	0	
		Total	3	
Activitats comercials minoristes		Activitats comercials total no alimentació	Activitats comercials tradicionals	17
			Activitats comercials supermercats	1
	Total		18	
	Activitats comercials mixtes altres		Activitats comercials vestits y calçats	8
			Activitats comercials llar	13
			Activitats comercials resta no alimentació	13
			Total	34
			Activitats comercials. Ambulants i mercats	0
			Activitats comercials altre grans magatzems	0
			Activitats comercials hipermercats	0
	Activitats comercials magatzems populars	0		
	Activitats comercials ambulants i mercats ambulants	0		
	Activitats comercials altres comerços	1		
	Total	1		
	Total		115	

Font: Anuario Económico de España 2008. La Caixa.

Si observem la taula d'índexs d'activitat econòmica, podem observar un baix índex d'activitat si el comparem amb Palma, però supera als municipis del costat que són més petits en població. S'ha de destacar la seva importància turística i industrial (inclou la construcció). Però sempre les seves dades queden petites alhora de compararlo amb ciutat.

TAULA 8: ÍNDEXS DE NIVELL D'ACTIVITAT ECONÒMICA

	Índex industrial	Índex comercial	Índex de restauració y bars	Índex turístic	Índex activitat econòmica
Esporles	4	2	3	10	4
Valdemossa	1	2	3	17	2
Puigpunyent	2	0	2	7	2
Palma de Mallorca	570	1.023	1.295	2.893	1.065

Font: Anuario Económico de España 2008. La Caixa

Índex industrial: Índex comparatiu de la rellevància de la indústria (inclosa la construcció). El valor de l'índex reflecteix el pes relatiu (en tant per cent mil) de la indústria del municipi respecte del total nacional, equivalent a 100.000 unitats.

Índex comercial: Índex comparatiu de la rellevància del comerç (comerç majorista i minorista conjuntament). El valor de l'índex reflecteix el pes relatiu (en tant per cent mil) de l'activitat comercial d'un municipi del total nacional, equivalent a 100.000 unitats.

Índex de restaurants i bars: Índex comparatiu de la importància de la restauració i dels bars (restaurants, cafeteries, bars, etc.) El valor de l'índex reflecteix el pes relatiu (en tant per cent mil) de l'activitat de restauració i bars d'un municipi respecte del total nacional equivalent a 100.000 unitats.

Índex turístic: Índex comparatiu de la rellevància turística. S'ha de tenir present que aquest índex turístic és més un indicador de la importància de l'oferta turística i no de la demanda (pernoctacions).

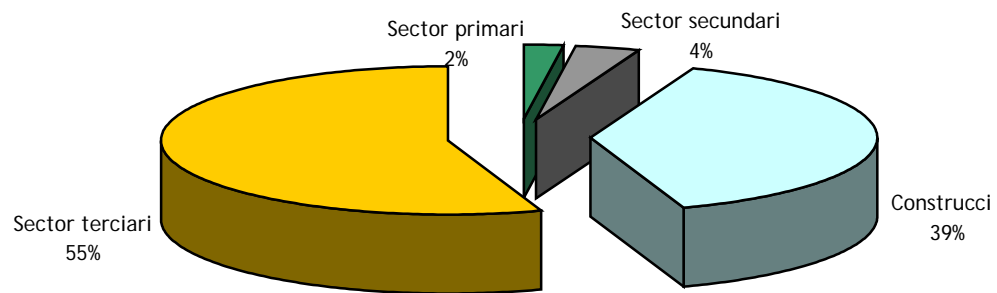
Índex d'activitat econòmica: Índex comparatiu que reflecteix, d'alguna manera la importància relativa del conjunt de l'activitat econòmica d'un municipi. Inclou totes les activitats econòmiques excepte les agràries. El valor de l'índex expressa la participació de l'activitat econòmica (en tant per cent mil) de cada municipi sobre una base nacional de 100.000 unitats equivalents de recaptació de l'IAE.

4.2.1 Població activa

La gràfica següent representa la distribució per sectors de la població activa al municipi d'Esporles. S'observa clarament la **predominança del sector terciari (55%)**. S'ha d'indicar que l'existència del IMEDEA en Esporles i la proximitat a l'Universitat de les Illes Balears, ha atret a part dels treballadors al municipi.

El segon sector on treballa més població és el de la construcció on fan feina el 39% de la població del municipi.

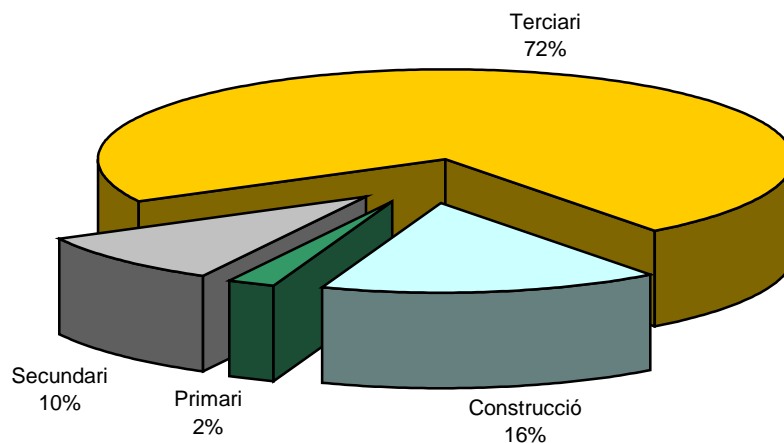
GRÀFIC 9: DISTRIBUCIÓ PER SECTORS DE LA POBLACIÓ ACTIVA. ESPORLES 2007.



Font: Ficha municipal. Caja España.

Si ho comparem amb la població total de la Comunitat Autònoma es pot veure que hi ha una gran diferència: el percentatge de població activa que fa treballa en el sector de la construcció en Esporles duplica al percentatge de les Illes. Tenen un pes menor els sectors de serveis, per l'escassetat del sector hotelier, i el sector industrial.

GRÀFIC 10: DISTRIBUCIÓ PER SECTORS DE LA POBLACIÓ ACTIVA. ILLES BALEARS 2007.



Font: Institut Nacional d'Estadística. <http://www.ine.es>

4.2.1.1 Atur

Si observem les dades d'atur podem observar com Esporles té una taxa d'atur al 2007 baixa, lleugerament menor que el Total de les Illes Balears. Si observem l'atur per sexes podem veure que les dones tenen un major índex d'atur (3,2%), però està molt en la línia del total del conjunt de les illes. Per edat podem veure que té una major afectació en les edat compreses entre els 25 i 49 anys superant en un punt al total.

TAULA 9: ATUR

	Atur registrat en % s/població total 2007	% Atur d'homes	% Atur de dones	% Atur de 16 a 24 anys	% Atur de 25 a 49 anys	% Atur de 50 y més anys
Estellencs	3,3	3,0	3,6	3,2	4,6	3,1
Esporles	2,5	1,9	3,2	2,7	3,5	2,5
Valldemossa	1,6	1,4	1,9	2,0	2,9	0,7
Total IB	2,7	2,4	3,0	3,1	3,8	2,3

Font: Anuario Económico de España 2008. La Caixa.

4.2.2 Sectors econòmics

4.2.2.1 Sector primari

Esporles era tradicionalment, fins el 1870, un municipi agrícola. Aprofitava la seva situació en una vall amb recursos hídrics per regar camp, i en les parts més altes es va establir conreu de secà, l'oliverar i l'explotació forestal i ramadera.

Si observem el gràfic 1.4.5 de població activa veurem que el sector primari només ocupa el 2% del total.

Agricultura

Segons el cens Agrari 1999, la superfície agrària utilitzada (SAU) d'Esporles és de 573 mentre que la superfície agrària total és de 1545 ha. D'aquesta manera la SAU representa poc més del 30% del total de la superfície agrària. A la següent taula, podem veure com es reparteix la superfície agrària total.

TAULA 10: TIPUS D'APROFITAMENT

Tipus d'aprofitament	Hectàrees	%
Llaurat	528	34,2
Pasturatge	45	2,9
Forestal	688	44,5
Altres	285	18,4
Total	1546	100

Font: Cens Agrari 1999. IBAE

Hi destaca l'aprofitament forestal que representa el 44'5%, seguit del llaurat amb un 34.2%, aquestes terres llaurades representa el que es denomina la superfície agrària utilitzada, la qual queda distribuïda en règim de tinença de la següent forma:

TAULA 11: REGIM DE TINENÇA

Règim de tinença de la SAU	Hectàrees
En propietat	527
En arrendament	9
En parceria	36
Altres règims de tinença	-
Total de superfície	573

Font: Cens Agrari 1999. IBAE

La taula anterior ens demostra el clar predomini del règim de pertinença en propietat per sobre de la resta amb 527 ha d'un total de 573 ha, seguit per la parceria amb 36ha. A més, destaca la poca representativitat del règim d'arrendament amb sols 9 ha.

Els cultius de les terres llaurades es distribueixen de la següent manera.

TAULA 12: ÍNDEXS DE NIVELL D'ACTIVITAT ECONÒMICA

Terres llaurades	Hectàrees	%
Herbacs	67	18,37
Fruiters	227	42,99
Oliverar	78	14,7
Vinya	0	0
Altres	126	23,86
Total	528	100

Font: Cens Agrari 1999. IBAE

Predomina amb un 42.99% el cultius dels fruiters, seguit pels herbacs amb un 18.37%, i l'oliverar amb el 14.77%. Cal indicar que hi ha un percentatge important de cultius denominats altres, representen el 23.86%. Per últim, la vinya, tot i constar amb 0 Ha, sí que és present al municipi, ja que en el cens agrari tots aquells cultius amb menys d'una hectàrea es comptabilitzen 0. Convé recordar que el cens agrari és del 1999 i possiblement no reflecteix exactament la situació actual.

L'agenda Local indicà que a Esporles existeixen quatre explotacions d'agricultura ecològica de les quals hi ha un celler i una tafona. Les dades proporcionades pel Consell Balear de la Producció Agrària Ecològica ens indicaven que la superfície total d'aquestes quatre explotacions suma un total de 24,15 hectàrees.

Ramaderia

Segons el cens agrari del 1999 hi ha un total de 3037 caps de bestiar on hi domina l'aviram, amb més de la meitat dels caps, concretament el 62%, a continuació el sector més nombrós és l'oví amb un 30%.

TAULA 13: CAPS DE BESTIAR

Caps de bestiar	Nombre	%
Bovins	6	0,2
Ovins	916	30,16
Cabrum	14	0,46
Porcins	68	2,24
Equins	140	4,61
Aviram	1866	61,44
Conilles mares	27	0,89
Total	3037	100

Font: Cens Agrari 1999. IBAE

4.2.2.2 Sector secundari

Durant el segle XIX el municipi va tenir un desenvolupament industrial de certa notorietat. En la actualitat, segons l'agenda Local 21, només romanen una indústria de vidre, una de fabricació de productes per a la construcció i una indústria paperera.

En els últims anys hi ha hagut un augment del IAE (equival a nombre d'establiments industrials), principalment pel augment d'empreses de construcció, que com ja s'ha vist té un paper molt important en l'economia del municipi.

4.2.2.3 Sector terciari

Esporles presenta un sector serveis basat en el comerç a detall. Tot i així és un sector molt important ja que suposa 118 activitats del les 299 empreses que hi ha. Destaca la quasi absència de majoristes.

L'oferta turística d'Esporles es pobre, al 2005 era de 4 establiments turístics. Els tipus d'establiments són: 1 hotel de quatre estrelles, 1 hostal i 2 agroturismes. Aquesta oferta es veu reflectida a la següent taula.

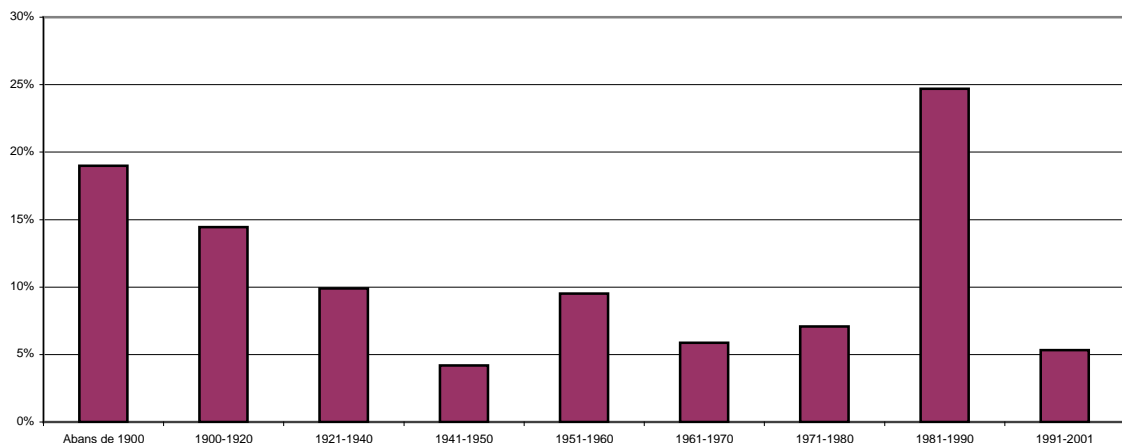
TAULA 14: OFERTA HOTELERA 2005

	Nombre	Habitacions	Places
Hotels de 4 estrelles:	1	17	37
Hostals:	1		
Agroturismes:	2		
Total:	4		

Font: Institut Balear d'Estadística. <http://www.caib.es/ibae/ibae.htm>

4.3 Habitatge

GRÀFIC 9: ÈPOCA DE CONSTRUCCIÓ DELS EDIFICIS (%). CENS 2001



Elaboració pròpia. Font: Institut Nacional d'Estadística. <http://www.ine.es>

En aquesta gràfica de l'època de construcció es pot visualitzar clarament que un nombre important de vivendes (19%) pertany abans del segle XX. La resta d'habitatges es reparteix aleatòriament, només destaca el període 1981-90 quan es varen construir el 25% de les vivendes actuals.

TAULA 15: NOMBRE D'HABITATGES VISATS PEL COAIB

1996	1997	1998	1999	2000	2001	2002	2003	2004
12	12	17	57	36	13	19	55	67

5 Infraestructures i equipaments

5.1 El sistema viari

5.1.1 La xarxa viària

5.1.1.1 Xarxa comarcal

La xarxa de carreteres d'Esporles està configurada a través de 6 carreteres. La carretera Ma-1040 connecta pel sud Esporles amb la ciutat de Palma a través del nucli d'Estellencs, i pel nord amb la carretera Ma-10. Aquesta última té un tram que transcorre pel municipi, però sense arribar tenir connexió amb la resta de la xarxa; la Ma-10 uneix Esporles amb Banyalbufar i Valldemossa. Una altre carretera, la Ma-1001 connecta la Ma-1040 amb Puigpunyent. La Ma-1120 uneix Esporles amb ses Rotgetes i amb la carretera Ma-1110 que comunica Valldemossa amb Palma a través de s'Esgleieta. Per últim, cal citar la Ma-1140 que uneix s'Esgleieta amb Palmanyola, i comunica la carretera de Valldemossa amb la de Sóller.

En quant al tonatge permès, la carretera Ma -1110 fins la connexió amb la Ma-1120, la pròpia Ma-1120, i el tram de la Ma-1040 que uneix Esporles amb la carretera de Andratx-Pollença no tenen un límit de tonatge. En canvi el tram que queda de la Ma-1110 i la Ma-1140 tenen una limitació de 26 tones. La part de la Ma -1040 que uneix el nucli amb Palma, la Ma-1101 i la Ma-10 tenen un límit de 18 tones.

5.1.1.2 Xarxa local

La xarxa local està conformada per una sèrie de carreteres i camins que donen solució a la necessitat de transport dins el propi municipi. S'han de mencionar la carretera a es Verger i la de Son Cabaspre.

Al 1998 el Fodesma va catalogar una sèrie de camins entre els quals hi ha 42 camins del municipi.

5.1.2 Xarxa viària interior

La trama urbana del poble d'Esporles, tal i com indica l'Agenda Local, es veu condicionada pel relleu, la pendent i la xarxa hidrogràfica. En el casc històric existeix un gran nombre de cul-de-sac i de carrers estrets. L'Agenda Local va realitzar un inventari de carrers i va detectar 23 cul-de-sac, i l'amplada mitja de carrer es de 5,5 metres. Són excepcions els carrers de l'eixample del nucli, al sud i a l'oest del casc històric.

En quant a l'accessibilitat l'inventari indica que el 56,25% no tenien el mínim de 60 cm per permetre el pas d'una persona adulta; i el 51,56% dels carrers s'estaciona sobre una o dues voravies. Els carrers on no s'hi aparca és perquè és massa estret per poder-ho fer, ja que quan es pot aparcar damunt la voravia sense obstruir la circulació o l'entrada a habitatges o edificis, s'hi aparca. Tan sols en un 15% de les voravies no tenen cap problema derivat dels obstacles, tant fíxos com mòbils, o a l'amplada de la voravia.

Cara als minusvàlids el 37,5% tenen barreres arquitectòniques com faroles, pals de llum o de corrent i en alguns casos arbres. En quant a les rampes d'accés són sovint estretes, no es troben alineades als dos costats del carrer i no es troben anivellades amb aquest

5.1.3 Transport col·lectiu

Esporles està connectat amb Palma mitjançant la línia de bus 200 juntament amb Banyalbufar i Esporles.

L200
Estellencs — Palma

TRANSUNION MALLORCA, SL — 971 430 401 | Validesa: 01/05/08 a 31/12/08

Estellencs	Banyalbufar	Esporles	Palma
○	●	●	○
Dilluns a divendres			
06:40	06:55	07:15	08:00
08:50	09:05	09:25	10:10
09:50	10:05	10:25	11:10
10:35	10:50	11:10	11:55
11:20	11:35	11:55	12:40
12:30	12:45	13:05	13:50
13:30	13:45	14:05	14:50
14:45	15:00	15:20	16:05
16:40	16:55	17:15	18:00
17:55	18:10	18:30	19:15
Dissabtes, diumenges i festius			
09:15	09:30	09:50	10:25
12:30	12:45	13:05	13:40
17:00	17:15	17:35	18:10
20:15	20:30	20:50	21:25

Palma	Esporles	Banyalbufar	Estellencs
○	●	●	○
Dilluns a divendres			
07:00	07:40	08:00	08:20
08:00	08:40	09:00	09:20
08:45	09:25	09:45	10:05
09:40	10:20	10:40	11:00
10:40	11:20	11:40	12:00
11:40	12:20	12:40	13:00
13:00	13:40	14:00	14:20
15:00	15:40	16:00	16:20
16:15	16:55	17:15	17:35
18:05	18:45	19:05	19:25
19:20	20:00	20:20	20:40
Dissabtes, diumenges i festius			
08:00	08:35	08:55	09:10
11:15	11:50	12:10	12:25
15:45	16:20	16:40	16:55
19:00	19:35	19:55	20:10

El bus té una freqüència d'una hora aproximadament, des de les 6 de la matinada fins les 20 de l'horabaixa.

Segons dades de TIB la línia en els últims anys ha tingut un important creixement, superant els 60.000 usuaris al 2005. Aquesta ús té el seu punt àlgid en els mesos d'agost i setembre.

5.1.4 Les infraestructures per a l'aparcament de visitants i residents.

En els aparcaments hi ha un total de 1165 places repartides entre quatre àrees d'estacionament: Can Campos amb 26 places d'estacionament, sa Vilanova amb 45 places, s'Avenc amb 44 places.

A aquests se lis ha els ubicats en les vies públiques. Les principals àrees són: Alba amb Miquel Marquès amb 10 places, Placeta de sa Teulera amb 15, Placeta d'es Brollador amb 6, Placeta de la Balanguera amb 12, Placeta Espanya amb 4 i Llibertat amb 10.

5.2 Les infraestructures urbanes bàsiques

5.2.1 L'abastiment d'aigua.

Aquest servei es realitzat des de 1981 pel propi ajuntaments, després d'haver recuperat la concessió que tenia a Sogesur SA des de la seva posada en funcionament a 1975.

5.2.1.1 Captacions

El nucli d'Esporles té un pou i dos fonts:

- El pou del Pla des Murterar, situat a gairebé 2 km al nord del nucli per la carretera de Banyalbufar. Aquest pou té un cabal màxim autoritzat de 90 m³/h, però l'Ajuntament només té dret a l'aprofitament durant 12 hores diàries, la qual cosa dona un cabal útil de 1.080 m³/dia.
- La Font Major, situada devora el km 8,800 de la carretera de Puigunyent a Esporles a la zona del torrent de Sant Pere, en el Predi La Granja, en la qual l'Ajuntament té dret a un cabdal mínim de 500 m³/dia, a més de la possibilitat de comprar el sobrant.
- La Font de Son Tries que, en virtut de l'execució de la UA-1 passarà a ser municipal. Aquesta font té un cabal a estimat de 20 m³/dia

El nucli de ses Rogetes disposa d'un pou a la part alta de l'Avinguda de Ses Rotgetes amb un aforament de 24 m³/h (576 m³/dia), i un altre situat al vial XIII amb un aforament de 13 m³/h (312 m³/dia)

El nucli de s'Esgleieta, en canvi no compta amb cap infraestructura d'abastiment, depenen de les infraestructures tradicionals de "fonts" i cisternes.

5.2.1.2 Dipòsits reguladors

L'aigua provinent de la Font major es conduïa per gravetat fins dos dipòsits reguladors, amb una capacitat de 500 m³ cada un, mitjançant una canonada de 2km de llargària i 125mm de diàmetre.

L'aigua del pou del Pla des Murterar s'extrau mitjançant un bombeig fins un dipòsit regulador; des d'aquí és conduïda per una canonada de 160 mm al tub provinent de la Font Major.

La cloració, segons l'Agenda Local, es realitza mitjançant hipoclorit sòdic. El grup clorinador va instal·lat en una petita cambra situada a la coberta del dipòsits. Des dels dipòsits reguladors es distribueixen l'aigua als habitatges.

5.2.2 Les infraestructures de sanejament i depuració.

5.2.2.1 Xarxa de sanejament

Esporles

Les aigües residuals son recollides pel clavegueram fins una canonada central que les condueix fins a la depuradora. Aquesta xarxa es molt antiga i encara, segons l'Agenda Local té punts d'abocament al torrent i de connexió amb pluvials. Com per exemple les referents a les pluvials procedents dels patis interiors que augmenten innecessàriament el cabdal cap a la depuradora, arribant un moment que desborda durant les pluges molt abundants.

També es de destacar que encara algunes cases usen l'antic sistema de pous negres, per ésser massa car la connexió, tot i així quan es realitzen obres noves i grans reformes es connecten a la xarxa.

L'Agenda Local detectà quatre punts conflictius de la xarxa a on hi ha embossaments, fins i tot qualche vegada requereixen un camió amb bomba.

Ses Rogetes

Ses rogetes té un sistema de sanejament basat en foses sèptiques tot i que el carrer XIII té una xarxa per evitar infiltracions al pou d'abastiment.

La part dels Jardín de Flores té una xarxa de sanejament pròpia que va a parar a un gran pou negre que es buida regularment pels serveis de manteniment.

Altres nuclis

Els nuclis de s'Esgleieta i es Verger no compten amb un sistema unificat, es realitza mitjançant foses sèptiques.

5.2.2.2 Depuradora

La depuradora de Son Quint es va construir al 1976 en els terrenys adjacents al camp municipal d'esports i al torrent de Na Bastera en la Ma-1112. La instal·lació estava preparada per donar servei a una població de 2000 habitants mitjançant un procés de fangs actius en airejament prolongat, amb un cabdal mitjan de 400 m³/dia. Aquest límit ja es va superar i provocava problemes mediambientals per infiltracions a l'aquífer. S'optat per una nova canalització fins la depuradora de Sant Jordi a Palma, tot i que no es descarta una nova depuradora capaç de fer front a la població existent.

5.2.3 Les infraestructures per a l'energia elèctrica

L'energia elèctrica es proporciona per l'empresa GESA, que depèn d'ENDESA. Segons les dades del IBESTAT, al 2005 es varen consumir 16.312 MWh un 2,6% més que a anterior.

5.2.4 Recollida de residus

L'empresa contractada per realitzar aquesta tarea es Fomento de Construcciones i Contratas. S'encarrega de la recollida de residus urbans, dels residus voluminosos, residus de la poda, així com de gestionar els contenidors del parc verd, la neteja viària de Ses Rotgetes i la d'algunes festes del poble. En canvi, el Consell de Mallorca s'encarrega de la recollida dels contenidors de la recollida selectiva.

En Esporles, a partir del mes de juliol del 2006, s'ha optat per realitzar una recollida selectiva mitjançant el sistema "de porta a porta", entre les 20:00 i les 00:00. Aquest sistema permet la recollida de les diferents fraccions sense suposar un desplaçament per l'usuari. Això ha suposat un gran augment del volum reciclat. Per últim, Esporles té localitzat un parc verd a Son Quint que obre de 8 a 20 i compta amb un vigilant.

5.3 Equipaments

5.3.1 Docent

5.3.1.1 Escoleta

L'escoleta cobreix les edats entre 0 i 3 anys (educació infantil, 1er cicle). L'Agenda Local indica que a més del servei educatiu de 9 a 16 hores, hi ha un servei de guarderia de 8 a 9 h i de 16 a 17 hores, així com un servei de menjador i una escola d'estiu durant el mes de juliol.

Treballen dotze educadores (una d'elles és la coordinadora), una mestra de música, tres treballadores no docents i una psicòloga.

5.3.1.2 Ensenyança infantil i primària.

El nou centre d'ensenyança es va obrir a 1988. En el curs 2006/07 comptava amb 40 professors i 477 alumnes. Els alumnes procedeixen no només d'Esporles sinó d'altres municipis veïns com Palma, Puigpunyent, Banyalbufar i Estellencs.

El centre compta també amb serveis complementaris, com ara el menjador escolar, aquest curs (06/07) utilitzat per 341 alumnes, l'escoleta matiner, el transport escolar (S'Esgleieta, Banyalbufar i Estellencs), i el centre preferent EOEP (Equip d'orientació educativa i psicopedagògica) de la Conselleria d'Educació.

5.3.1.3 Ensenyança secundària obligatoria.

L'institut va obrir les seves portes el curs 2005/06. En el curs 2006/07 comptava amb 23 professor i 178 alumnes matriculats.

5.3.1.4 Escola Municipal de Música i Dansa.

Les seves activitats varen començar a funcionar en 1988 i al 1990 es va consolidar. En l'actualitat les seves activitats es duen a terme en el Col·legi públic. Comptava al 2006 amb 250 alumnes i 17 professor

5.3.2 Sanitari

El centre de Salut Tramuntana es situa en el carrer Quarter, número 24. Ofereix servei també als municipis de Valldemossa, Banyalbufar i Estellencs. Compta amb 4 metges de família, 1 pediatre, 4 infermeres, 1 comare i 1 auxiliar administratiu.

La cartera de serveis que ofereix el centre és la següent:

- Unitat d'Atenció administrativa: informació i atenció a l'usuari; citació a consultes mèdiques, d'infermeria, comare i especialistes; visat de receptes; targeta sanitària, etc.
- Consulta de Medicina de família
- Consulta de Pediatria i atenció al nin
- Consulta d'Infermeria (adults i pediatria)
- Programa d'atenció domiciliària
- Extracció de sang i recollida d'altres mostres per analítiques
- Consulta de Cirurgia Menor
- MAPA
- Programes d'Atenció a les malalties cròniques, hipertensió, diabetis, hiperlipèmies, obesitat, malalties respiratòries, etc.
- Atenció a la dona: planificació familiar, diagnòstic i seguiment de l'embaràs, diagnòstic precoç del càncer de cèrvix i endometri, atenció al climateri, etc.
- Activitats preventives i promoció de la salut: vacunacions als nins (centre i escoles), vacunació antigripal, antitetànica i per l'hepatitis B
- Educació grupal: grup d'intervenció avançada de deshabituació tabàquica, etc.

5.3.3 Serveis Socials

L'Agenda Local indica que es un servei municipal que informa, orienta i ajuden a millorar el benestar social de la població. Compta amb 1 treballadora social, 2 treballadores familiars i 1 educador de carrer.

Servei d'informació i Orientació (SIO)

Atén a aquells ciutadans, famílies o grups que plantegin demandes socials en general, valorant i orientant a cada persona al recurs més adequat a la seva necessitat.

Servei d'Ajuda a domicili (SAD) i Suports a la Unitat de Convivència

Desenvolupa actuacions de caràcter domèstic, social i personal, dirigides a persones o famílies que presenten dificultats per a realitzar tasques quotidianes, amb la finalitat de facilitar la seva autonomia i la permanència al seu entorn. Com ara, suport de Treballadores familiars, Teleassistència, Menjar a domicili i altres Ajudes Tècniques.

Servei de Prevenció i inserció Social

Presta suport personal i familiar, treballant conjuntament amb famílies que plantegen un problema social per cercar la millor forma de resoldre-ho, realitzant un treball de suport i mobilitzant recursos i prestacions. Desenvolupa activitats, individuals o col·lectives, dirigides a la detecció i prevenció de situacions de risc social o exclusió i la participació i integració de persones i grups en la vida social.

Centre de Dia

És un servei especialitzat dirigit a persones majors amb autonomia reduïda, que ofereix un entorn adequat i adaptat per a l'atenció a les necessitats personals bàsiques (cura de la higiene, alimentació i salut), terapèutiques (atenció geriàtrica i rehabilitació) i socioculturals (atenció social, activitats de lleure).

El servei d'estades diürnes promou l'autonomia i el manteniment de les habilitats de les persones majors, així com la permanència d'aquestes al seu entorn habitual de convivència i proporciona suport a les famílies.

Disposa d'un servei de transport adaptat per facilitar l'accés al centre.

Menjador social

És un recurs adreçat a persones majors, un espai obert i de reunió que satisfà les necessitats d'alimentació i de companyia i relació amb l'entorn més proper. Els menús que se serveixen compten amb totes les garanties de sanitat, higiene, conservació, varietat i equilibri dietètic.

5.3.4 Esportiu

El equipament esportiu es roba dividit en quatre grans espais:

- **Espai de Son Quint:** en aquest indret hi trobem un camp de futbol, una pista de tennis, i actualment s'està arreglant un camp de tir amb arc. El camp de futbol, pot ser un camp per futbol 11 o dos camps de futbol 7.

- **Poliesportiu de CP Comas i Ribas:** pavelló cobert: 1 pista de bàsquet i una de volei. Pistes descobertes: un camp per futbol i handball, una pista de bàsquet i una de mini bàsquet.
- **Poliesportiu de IES Font i Trias d'Esporles:** a cobert trobem una pista de futbol, que també s'utilitza per fer bàsquet i voley. També hi ha a descobert un camp de futbol i una pista de bàsquet.
- **Piscina descoberta:** només està en funcionament durant l'estiu

5.3.5 Cultural

Casa del Poble

És un teatre construït al 1923 per la Federació Obrera Esporlerina. Va ésser adquirit pel ajuntament i està a l'espera de reformar-se.

Biblioteca

La biblioteca pertany a la Xarxa de Biblioteques del Consell de Mallorca. Segons les dades recopilades per l'Agenda Local l'any 2006 es va realitzar un total de 6278 consultes de la secció infantil i juvenil i 4135 consultes a la secció d'adult, essent el mes amb major nombre de consultes es abril. En total va haver-hi 9.476 lectors.

5.3.6 Altres

Polícia Local

Les oficines es situen vora l'Ajuntament.

Casal de Joves

El casal de joves ofereix els següents serveis:

- Punt d'informació Laboral
- Centre d'informació Jove
- Servei de dinamització Jove:
- Hotel d'entitats

6 Patrimoni

El Catàleg de patrimoni d'Esporles està en procés d'aprovació, i per tant es provisional. I distingeix tres nivells de protecció

A: Protecció integral

Aquest tipus de protecció implica una preservació íntegra del bé protegit, és a dir, sense cap possibilitat de canvi que comporti una modificació en la seva estructura, distribució i acabats. Ha de mantenir l'ús original o un altre de compatible amb l'adequat manteniment i protecció del bé, i només s'hi permeten obres de conservació,

restauració i, en casos excepcionals, de recuperació d'alguna de les seves característiques originals.

B: Protecció parcial

Es reserva la protecció parcial per aquells casos diferents dels anteriors que, amb el límit de la conservació íntegra de les seves parts essencials i la seva volumetria, permetin l'execució d'obres majors

C: Protecció ambiental

La protecció ambiental engloba les remodelacions que poguessin afectar la totalitat de l'espai interior de les edificacions, mantenint les proteccions de façana, que obliga a mantenir la volumetria existent en l'aiguavés corresponent a aquesta, a fi que la seva protecció sigui realment efectiva.

6.1 Urbà

ÍNDEX CATÀLEG D'ARQUITECTURA

CODI	NIVELL PROT.	DENOMINACIÓ	SITUACIÓ / CARRER	AREA / NUCLI
E1-01	C	Casa urbana entre mitgeres en cantonada	Carrer de Sant Pere núm. 39	Esporles
E1-02	C	Casa urbana entre mitgeres	Carrer Major núm. 12	Esporles
E1-03	C	Casa urbana entre mitgeres	Carrer Major núm.22	Esporles
E1-04	C	Casa urbana entre mitgeres	Carrer Major núm.24	Esporles
E1-05	C	Casa urbana entre mitgeres	Carrer Major núm.31	Esporles
E1-06	C	Casa urbana entre mitgeres	Carrer Major núm. 33	Esporles
E1-07	C	Casa urbana entre mitgeres	Carrer Major núm. 36	Esporles
E1-08	C	Casa urbana entre mitgeres	Carrer Major núm. 87	Esporles
E1-09	C	Can Calí	Carrer Major núm. 118	Esporles
E1-10	B	Casa urbana	Carrer Major 146	Esporles
E1-11	C	Casa urbana entre mitgeres	Carrer Major núm. 129	Esporles
E1-12	B	Pont del Carrer Major	Carrer Major- Carretera Banyabufar	Esporles
E1-13	B	Casa suburbana aïllada	Carrer Major -final	Esporles
E1-14	A	Casa Rectoral	Carrer Rectoria núm. 7, 9, 11	Esporles
E1-15	C	Casa urbana entre mitgeres en cantonada	Carrer de sa Rectoria núm. 2	Esporles
E1-16	C	Casa urbana entre mitgeres	Carrer Nou de Sant Pere núm. 32	Esporles
E1-17	C	Casa urbana entre mitgeres	Carrer Nou de Sant Pere núm.17, 19	Esporles
E1-18	C	Casa urbana entre mitgeres	Carrer de Sa Creu núm. 2	Esporles
E1-19	C	Casa urbana entre mitgeres	Carrer de Sa Creu núm. 16	Esporles
E1-20	B	Casa urbana aïllada	Plaça de la Balanguera	Esporles

			núm. 5	
E1-21	C	Antiga fàbrica tèxtil Can Fortuny	Carrer Ramon Llull núm.3	Esporles
E1-22	B	Ca n'Arboç	Plaça des Pla núm. 7	Esporles
E1-23	B	Casa urbana aïllada	Carrer Mateu Font núm. 6, 4	Esporles
E1-24a	C	Grup de cases urbanes entre mitgeres	Carrer darrera la paret núm. 24-36	Esporles
E1-24b	C	Grup de cases urbanes entre mitgeres	C/ Darrera la paret núm. 16-22 i C/ Costeta 14	Esporles
E1-25	C	Can Derdal	Carrer Campanari s/n	Esporles
E1-26	B	Can Terreta	Plaça d'Espanya núm. 5	Esporles
E1-27	C	S'Hostal	Carrer costa de Sant Pere núm. 8	Esporles
E1-28	C	Església de Sant Pere	Plaça Esglesia, s/n	Esporles
E1-29	C	Conjunt suburbà d'Es Garroveral	Carrer Major (final)	Esporles
E1-30	C	Cases reculades al carrer Major 18-28	Carrer Major 18-28	Esporles
E1-31	C	Cases reculades al carrer Major 52-56	Carrer Major 52-56	Esporles
E1-32	C	Conjunt urbà de Sa Vileta	Sa Vileta	Esporles
E1-33	C	Conjunt urbà de Son Torrat	Son Torrat	Esporles
E1-34	B	Casa urbana amb tres façanes	Plaça d'Espanya c/v Carrer Joan Riutort, 1	Esporles
E1-35	C	Pont del carrer Nou de Sant Pere	Carrer Nou de Sant Pere, 35-37	Esporles
E1-36	C	Pont de Sa Teulera	Carrer Mateu Font-Placeta de sa Teulera	Esporles
E1-37	C	Pont de Sa Creu	Carrers Sa Creu, 18-Can Arboç, 2	Esporles
E1-38	C	Pont des Seragall	Carrer Major, 78-80	Esporles
E1-39	C	Conjunt urbà de Son Fort	Son Fort	Esporles

CODI	NIVELL PROT.	DENOMINACIÓ	SITUACIÓ / CARRER	AREA / NUCLI
E2-01	C	Cas Coronel Teuler	Carrer Joan Riutort núm.10	Esporles
E2-02	C	Ca sa Brovera	Carrer Joan Riutort núm.12	Esporles
E2-03	B	Casa urbana entre mitgeres	Carrer Passeig del Rei núm. 8	Esporles
E2-04	B	Ca sa Catalana	Costa de Son Tries núm.6	Esporles
E2-05	C	S'Escorxador	Mossèn Alcover núm. 17	Esporles
E2-06	B	Casa des Poble	Carrer Casa des Poble 8	Esporles
E2-07	C	Casa urbana adosada	Carrer Mestre Munar núm. 22 i 24	Esporles
E2-08	C	Conjunt de cases urbanes entre mitgeres	Carrer Mestre Munar núm. 6- 26	Esporles
E2-09	C	Casa urbana entre mitgeres	Carrer Balladors núm. 13	Esporles
E2-10	C	Casa urbana entre mitgeres	Carrer Balladors núm. 20	Esporles

E2-11	B	Can Gomes	Carrer Joan Riutort, 2-4	Esporles
E2-12	C	Casa suburbana aïllada	Carrer de la Pau núm.2	Esporles
E2-13	C	Casa urbana entre mitgeres	Carrer del Sol núm.6	Esporles
E2-14	C	Escoles Velles	Carrer Miquel Marqués 21	Esporles
E2-15	C	Conjunt urbà del carrer Balladors	Carrer Balladors 1-53, 2-40	Esporles
E2-16	B	Casa urbana en cantonada	Carrer Joan Riutort, 33	Esporles
E2-17	B	Casa urbana en cantonada	Carrer Joan Riutort, 40	Esporles

CODI	NIVELL PROT.	DENOMINACIÓ	SITUACIÓ / CARRER	AREA / NUCLI
E3-01	C	Can Mas	Carreró de la Soledat núm. 5	Esporles
E3-02	C	Casa urbana entre mitgeres	Carrer de la Vilanova núm. 85	Esporles
E3-03	C	Casa urbana	Carrer de Son Comes núm. 6	Esporles
E3-04	C	Casa urbana entre mitgeres	Carrer de la Beata núm. 6	Esporles
E3-05	C	Casa urbana entre mitgeres	Carrer Joan Cabot núm. 29-31	Esporles
E3-06	C	Casa urbana	Carrer Vilanova núm. 77	Esporles
E3-07	C	Conjunt urbà de Sa Vilanova	Carrers Vilanova, Joan Cabot i altres	Esporles
E3-08	C	Conjunt urbà de Son Comes	Son Comes	Esporles

CODI	NIVELL PROT.	DENOMINACIÓ	SITUACIÓ / CARRER	AREA / NUCLI
E4-01	C	Casa urbana entre mitgeres	Carrer de la Lluna núm. 6	Esporles
E4-02	C	Casa urbana entre mitgeres	Carrer de la Lluna núm. 8	Esporles

CODI	NIVELL PROT.	DENOMINACIÓ	SITUACIÓ / CARRER	AREA / NUCLI
S-01	A	Església de Santa Maria de l'Olivar	Carretera Palma-Valldemossa, km 10,600	S'Esgleieta
S-02	C	Arc de S'Esgleieta	(carrer principal)	S'Esgleieta
S-03	B	Pou comú de S'Esgleieta	Plaça de l'Església	S'Esgleieta
S-04	C	Conjunt urbà de S'Esgleieta	Carretera Palma-Valldemossa, km 10,600	S'Esgleieta

6.2 Rural

CODI	NIVELL PROT.	DENOMINACIÓ	SITUACIÓ / CARRER	AREA / NUCLI
R2-02	A	ALJUB CASES SON CABASPRES	Camí de Son Cabaspre	Son Cabaspre
R2-03	A	TALAIOT PLA DES BOSC	Carretera Andraitx-Pollença, km 77	Son Dameto
R2-04	A	TALAIOT DE SON CABASPRES	Camí de son Cabaspre	Son Cabaspre
R2-05	A	FONT DE SON CABASPRES	Camí de Son Cabaspre	Son Cabaspre
R2-06	B	CASES DE SON DAMETO	Camí de son Dameto	Son Dameto

R2-07	B	CASES DE SON CABASPRES	Camí de Son Cabaspre	Son Cabaspre
R2-08	C	SA FONT DE S'HORT	Camí de son Dameto	Son Dameto
R2-09	C	CASES DE SON SIMONET	Camí de Son Simonet	Son Simonet
R2-10	C	FORN DE CALÇ COMA DEN LLOBERA	Camí Coma den Llobera	Coma den Llobera
R2-11	C	FORN DE CALÇ COMA DEN LLOBERA	Camí Coma den Llobera	Coma den Llobera
R2-12	C	FORN DE PA DE CARBONER	Moleta de Son Cabaspre	Son Cabaspre
R2-13	C	ALJUB DE SA MOLETA	Moleta de Son Cabaspre	Son Cabaspre
R2-14	C	MARJADES DE CAN COVENT	Can Covent	Es Mirant de Mar

CODI	NIVELL PROT.	DENOMINACIÓ	SITUACIÓ / CARRER	AREA / NUCLI
R3-01	A	CASES DE SA GRANJA	Carretera Puigpunyent-Esporles, km 9,9	Sa Granja
R3-02	A	TALAIOT DE S'OSSERA	Carretera Esporles-Banyalbufar, km 2	Sa Granja
R3-03	C	ERMITA VELLA	Pla de s'Ermita Vella	Mola des Ram
R3-04	C	SA FONT NOVA DE SON FERRÀ	Carretera de Sobremunt, km 2,4	Son Ferrà
R3-05	A	BAIX DE S'OSSERA	Carretera de Esporles Banyalbufar, km 1,6	Sa Granja
R3-06	B	FONT DES RAFAL	Carretera Esporles-Banyalbufar, km 1,4	Sa Granja
R3-07	C	SA FONT DE S'HORT DE SON FERRÀ	Carretera de Sobremunt, km 2,4	Son Ferrà
R3-08	B	CASES DE SA CASA NOVA	Camí de Sa Casa Nova	Sa Casa Nova
R3-09	A	FONT DEN BASSINA	Carretera Puigpunyent-Esporles, km 8,1	Son Vich
R3-10	C	ERMITA DE MARISTELLA	Ermita de Maristella	Mola del Ram
R3-11	B	CASES DE SON POQUET	Carretera de Sobremunt, km 2	Son Poquet
R3-12	C	SA PICA REDONA	Carretera de Sobremunt km 2,7	Son Poquet
R3-13	C	SA FONT DE DALT DE SON TRIES	Carretera de Sobremunt km 1,5	Son Tries
R3-14	B	CASES DE SON FERRÀ	Carretera de Sobremunt, km 2,4	Son Ferrà
R3-15	C	SA TURBINA	Carretera Esporles-Banyalbufar, km 1,4	Sa Comuna
R3-16	C	ALJUB DE SON FERRÀ	Carretera de Sobremunt, Km 2,4	Son Ferra
R3-17	C	ES POUET DE SON FERRÀ	Carretera de Sobremunt, km 2,7	Son Ferrà
R3-18	C	FONT FIGUERA	Carretera de Sobremunt, km 3,1	Sa Casa Nova
R3-19	C	ALJUB DE SON VICH	Camí de sa Fita del Ram	Mola del Ram
R3-20	C	MARGE DE S'ESCORNEXERA	Carretera de Banyalbufar	Son Fort
R3-21	C	BASSA DE SON TRIES	Bosc de son Tries	Son Tries
R3-22	C	ROTLOS DE CARBONER	Mola del Ram	Mola del Ram
R3-23	C	CAMI DES CORREU	-	Sa Granja-Esporles

R3-24	C	COR DE JESUS	Bosc de s'Ermita	Bosc de s'Ermita
R3-25	C	MOLI DE CAN MAVI	Carretera Esporles-Puigpunyent	Sa Granja
R3-26	C	MOLI DE CAN ROIG	Carretera Esporles-Banyalbufar	Can Roig

CODI	NIVELL PROT.	DENOMINACIÓ	SITUACIÓ / CARRER	AREA / NUCLI
R4-01	B	CASES DE SON TRIES	Carretera de Sobremunt km 0,4	Son Tries
R4-02	C	COVA DES MORO	Camí des Pinar de Canet	Miralles
R4-03	C	FONT DE SES ERMITES	Camí de ses Ermites	Son Quint
R4-04	A	FONT DE SON QUINT (1)	carretera S'Esgleieta-Esporles, km 4,2	Son Quint
R4-05	A	FONT DE SON QUINT (2)	carretera S'Esgleieta-Esporles, km 4,2	Son Quint
R4-06	B	CASES DE SON QUINT	carretera S'Esgleieta Esporles, km 4,2	Son Quint
R4-07	A	FONT DE SON TRIAS DE BAIX	Carretera de Sobremunt km 0,2	Son Trias
R4-08	A	TALAIOT DE MIRALLES	Camí des Pinar de Canet	Miralles
R4-09	C	COVA DES MONJO	carrer de sa Cova des Monjo	Esporles
R4-10	C	FONT DE NA BASTERA	carretera S'Esgleieta Esporles, km 3.9	Son Quint
R4-11	A	ES PUIG DES MORO	carretera Establiments Esporles, km 10,1	Punta de Son Quint
R4-12	C	CASES DES COLL	carretera Establiments Esporles km 10,1	Es Coll
R4-13	B	CASES DE SON MAS	Camí de Son Mas	Son Mas
R4-14	B	CASES DES RAFAL	Camí des Rafal	Es Rafal
R4-15	B	CASES DE BELLAVISTA	costa de Sant Pere	Bellavista
R4-16	C	CASES DE SON GALCERAN	Carrer Joan Riutort	Son Galceran
R4-17	C	CASES DE MIRALLES	Camí des Pinar de Canet	Miralles
R4-18	A	TALAIOT DES CORRAL FALS	Carretera S'Esgleieta Esporles, km 2,5	Ses Planas
R4-19	C	CASES DE SES PLANES	Carretera S'Esgleieta-Esporles, km 2,5	Ses Planes
R4-20	B	CASES DE SES ROTES	Carretera S'Esgleieta Esporles, km 2,6	Ses Rotes
R4-22	C	ALJUB DES RAFAL	Camí des Rafal	Es Rafal
R4-23	B	FONT DE SON MAS	Camí de Son Mas	Son Mas
R4-24	C	MUNTANYETA CA L'AMET	Coma de Ca l'Amet	Ca l'Amet
R4-25	C	TORRENTÓ DE CA L'AMET	Coma de Ca l'Amet	Ca l'Amet
R4-26	B	ABEURADOR FONT DE SA PIQUETA	Carretera d'Esporles a Establiments	Coll den Portell
R4-27	C	MARGES DE BELLAVISTA	Bellavista	Bellavista
R4-28	C	DRECERA DE SON FERRÀ	Carretera de Sobremunt, km 0,6	Son Ferrà
R4-29	C	CAMI VELL DE SON DAMETO	Camí de son Dameto	Son Dameto
R4-30	C	SIQUIA DE CANET	S'Empeltada	S'Empeltada

R4-31	C	PEDRA DE TERME	Carretera Esporles-Establiments	Coll den Portell
R4-32	C	CAMI FONT DE BAIX DE SON TRIES	Son tries	Son Tries
R4-33	C	MARJADES DE SON MAS	Son Mas	Son Mas
R4-34	C	MARJADES DE SA MIRANDA	Camí des Verger	Son Ferra
R4-35	C	PONT DE SON QUINT	Carretera Esporles-S'Esgleieta	Son Quint

CODI	NIVELL PROT.	DENOMINACIÓ	SITUACIÓ / CARRER	AREA / NUCLI
R5-01	B	CASES DE CAN MANENT	Camí de Sobremunt	Can Manent
R5-02	C	CASA DE SA NEU	Camí de sa Fita del Ram	Mola del Ram
R5-03	B	CASES DE ES POUET DE SOBREMUNT	Camí de Sobremunt	Es Pouet de Sobremunt
R5-04	B	CASES DES VERGER	Camí de Sobremunt, 4-6	Es Verger
R5-05	A	MOLI DE SA FONT LLARGA	Carretera de Sobremunt, km 3,9	Es Verger
R5-06	B	CASES DE SOBREMUNT	Camí de Sobremunt	Sobremunt
R5-07	C	CASES DE CAN FAVA	Camí de Sobremunt	Can Fava
R5-08	C	SA FONT LLARGA	Carretera de Sobremunt, km 3,9	Es Verger
R5-09	C	CASES DE SA FONT LLARGA	Sa Font Llarga	Es Verger

CODI	NIVELL PROT.	DENOMINACIÓ	SITUACIÓ / CARRER	AREA / NUCLI
R6-01	A	MINA DE SON MALFERIT	Camí de Son Malferit	Son Malferit
R6-02	A	MINA SON MALFERIT	Camí de Son Malferit	Son Malferit
R6-03	B	CASES DE SON LLABRÈS	Camí de Son Malferit	Son Llabres
R6-04	B	CASES DE SON MALFERIT	Camí de Son Malferit	Son Malferit
R6-05	A	JACIMENT SON LLABRÈS	Camí de Son Malferit	Son Llabres
R6-06	A	TALAIOT DES CARAGOL	Camí de Son Malferit	Son Malferit

CODI	NIVELL PROT.	DENOMINACIÓ	SITUACIÓ / CARRER	AREA / NUCLI
R7-01	B	CASES DE SON TUGORES	Carretera de Valldemossa, km 10,2	Son Tugores
R7-02	A	JACIMENT SON TUGORES	Carretera de Valldemossa, km 10,2	Son Tugores
R7-03	A	TALAIOT SON TUGORES	Carretera de Valldemossa, km 10,2	Son Tugores
R7-04	A	TALAIOT DES PUIG DE SES FORQUES	Carretera de Valldemossa, km 10,2	Son Tugores
R7-05	B	CASES DE SON ANTIC	Carretera de Valldemossa, km 11.5	Son Antic

CODI	NIVELL PROT.	DENOMINACIÓ	SITUACIÓ / CARRER	AREA / NUCLI
R8-01	C	S'AVENC DEN CORBERA	Camí de can Maiol	Ses Rotgetes
R8-02	C	CASES DE SA CASA NOVA DE CANET	Carretera de Valldemossa, km 9,5	Ses Casa Nova de Canet

R8-03	A	CASES DE CANET	Carretera S'Esgleieta-Esporles km 1,3	Canet
R8-04	A	SA COVA DE CANET	Carretera S'Esgleieta-Esporles, km 1,3	Canet
R8-05	A	MINA DE NA SUREDA	Carretera S'Esgleieta-Esporles km 1,6	Na Sureda
R8-06	C	CASES DE SA CIMENTERA DE CANET	Carretera S'Esgleieta-Esporles, km 2.1	Sa Cimentarà de Canet
R8-07	C	MOLI DE CAN ROCA	Carretera Esporles-S'Esgleieta	Can Roca
R8-08	C	PEDRA DE TERME	Carretera Valldemosa	-
R8-09	C	PEDRA DE TERME	Carretera Valldemosa-Palma	-
R8-10	C	PEDRA DE TERME	Camí de Can Mayol	Ses Rotgetes
R8-11	A	JARDINS DE CANET	Carretera S'Esgleieta-Esporles km 1,3	Canet

CATÀLEG DE PAISATGES CULTURALS

Núm. Catàleg	DENOMINACIÓ	X	Y

ÍNDEX CATÀLEG D'ARQUEOLOGIA I ETNOLOGIA

Número de Catàleg	Codi d'identificació	DENOMINACIÓ	TIPOLOGIA	CRONOLOGIA	X	Y

ÍNDEX CATÀLEG D'ARQUITECTURA

Número de Catàleg	Codi d'identificació	DENOMINACIÓ	TIPOLOGIA	X	Y

7 Planejament

7.1 Antecedents de planejament

Les *Normes Subsidiàries de planejament (NS)* foren aprovades definitivament per la Comissió Insular d'Urbanisme de Mallorca el 23/11/2001 (BOIB 22/12/2001). No s'ha aprovat cap modificació puntual de les NS.

El 13/12/2004 es va aprovar definitivament el *Pla Territorial Insular de Mallorca (PTI)* que defineix el nou model territorial per a tota l'illa. A la seva Disposició Addicional 3a s'obliga als Ajuntaments a adaptar el seu planejament al PTI en un termini màxim de dos anys des de la seva entrada en vigor.

Noves afeccions de normativa o legislació sectorials han aparegut en l'horitzó amb posterioritat a l'entrada en vigor de les NS, la vigència de les quals exigeix ajustar certes determinacions del Pla General actual.

II. DIAGNOSI PER SUBSISTEMES

8 Subsistema físic-natural

El municipi és una vall entre muntanyes que el delimiten. Destaquen físicament els penya-segats, els barrancs i les altes muntanyes, la més important és la mola de planícia. Litològicament existeixen moltes diferències.

La seva situació en la Tramuntana fa que el municipi hi hagi una gran diversitat. Les principals zones naturals i d'interès botànic, zoològic es troben protegides mitjançant figures com ANEI o AANP i ZEPA o LIC, que protegeixen les principals àrees. El principal perill actual són els incendis, les activitats cinegètiques i les activitats recreatives que es desenvolupen en aquest entorn.

9 Paisatge i ocupació del sòl

A nivell paisatgístic el municipi, per la seva localització en la Serra de Tramuntana, destaca per la seva alta qualitat que li ha valgut la seva protecció en la Llei d'Espais Naturals, amb figures com ARIP o ANEI. També s'ha de destacar que en l'actualitat s'està duent un procés pel qual es podria declarar la Serra de Tramuntana com Patrimoni de la Humanitat en la categoria Paisatge Cultural i Natural

A nivell d'ocupació de sòl, s'han de destacar dos elements importants. Un primer, les gran extensions de bosc tant d'alzinar com pinar en els muntanyes. I un segon la concentració de les zones agrícoles en el fons de la vall d'Esporles i en els voltats de l'Esgleieta.

10 Activitats econòmiques i població

Dins aquest punt s'ha de destacar la dependència general d'Esporles respecte de Palma, principalment a nivell laboral. Tot i així el municipi compta amb bastants comerços. El sector industrial es basa en el de la construcció i això suposa un greu problema a curt termini amb l'actual crisi d'aquest sector en l'economia balear i espanyola. En el sector agrari, que es troba en retrocés a nivell mallorquí, ja no té pràcticament cap pes dins el municipi. Tot i així existeix un renovament d'aquest sector amb l'aparició d'explotacions d'agricultura ecològica.

Respecte a la població la Agenda Local destaca com a punt fort el rejuveniment de la població, i com a punt feble el envelliment progressiu de la població. Pot parèixer una contradicció, però s'ha de tenir en compte que aquest rejuveniment es derivat de la immigració de gent jove cap el municipi, però la població autòctona pateix una envelliment progressiu.

11 Planejament territorial i urbanístic

Les *Normes Subsidiàries de planejament (NS)* foren aprovades definitivament per la Comissió Insular d'Urbanisme de Mallorca el 23/11/2001 (BOIB 22/12/2001). No s'ha aprovat cap modificació puntual de les NS.

El temps transcorregut obliga a una certa actualització d'algunes de les seves determinacions. Així mateix, els propis mitjans de representació emprats són en si mateixos un problema, tant per la manca de claredat i precisió, com per la incomoditat de manejar el suport en paper, en blanc i negre, amb la conseqüent dificultat de reproducció.

Finalment, El 13/12/2004 es va aprovar definitivament el *Pla Territorial Insular de Mallorca (PTI)* que defineix el nou model territorial per a tota l'illa. A la seva Disposició Addicional 3a s'obliga als Ajuntaments a adaptar el seu planejament al PTI en un termini màxim de dos anys des de la seva entrada en vigor, es deriva la necessitat d'adaptar les NS a les determinacions del PTI i tota la normativa supramunicipal sobrevinguda.

Esporles, novembre de 2008
Per l'Equip Redactor,

Angel García de Jalón Lastra
arquitecte

Jaume Luis Salas
arquitecte